

Status for miljømyndighedernes regulering af industrispildevand

Lovgivning og praksis i Øresundsregionen



Källsamarbetet
Kildesamarbejdet

Rapport
Maj 2008

Status for miljømyndighedernes regulering af industrispildevand

Agern Allé 5
2970 Hørsholm

Tlf: 4516 9200
Fax: 4516 9292
kbn@dhigroup.com
www.dhigroup.com

Maj 2008

Klient Kildesamarbejdet		Klientens repræsentant Morten Beha Pedersen			
Projekt Status for miljømyndighedernes regulering af industrispildevand		Projekt nr. 11700143			
Forfattere Kristina Buus Madsen, Ulf Nielsen		Dato Maj 2008			
		Godkendt af Sten Lindberg			
	Rapport	KBM	ULN/ELS	SL	08-05-30
Revision	Beskrivelse	Udført	Kontrolleret	Godkendt	Dato
Nøgleord Legislation; Management; Permits; Wastewater		Klassifikation <input type="checkbox"/> Åben <input type="checkbox"/> Intern <input checked="" type="checkbox"/> Tilhører klienten			

Distribution		Antal kopier
Hvidovre Kommune:	Morten Beha Pedersen	1
DHI:	ULN-BOP-JWL-KBM	4



INDHOLDSFORTEGNELSE

1	BAGGRUND OG FORMÅL	1
2	DANSK LOVGIVNING OG PRAKSIS	2
2.1	Myndighedsstruktur	2
2.1.1	Kommunalreformen	2
2.2	Kategorisering og godkendelse af virksomheder.....	5
2.2.1	Listevirksomheder.....	5
2.2.2	Brancheregulerede virksomheder.....	5
2.2.3	Gebyrpligtige virksomheder	5
2.2.4	§ 42-virksomheder	5
2.2.5	Godkendelse af listevirksomheder.....	6
2.3	Tilladelse til afledning af spildevand	6
2.3.1	Vurdering af organiske stoffer og fastsættelse af grænseværdier.....	8
2.3.2	Klager over tilslutningstilladelsen (klagefasen).....	9
2.3.3	Kommunale forskrifter.....	9
2.3.4	Kommunale vejledninger	10
2.4	Kontrol	10
2.4.1	Tilsyn	10
2.4.2	Grønne regnskaber.....	12
2.5	Vejledninger til myndigheder	13
3	SVENSK LOVGIVNING OG PRAKSIS.....	15
3.1	Myndighedsstruktur	15
3.2	Kategorisering af virksomheder	15
3.3	Tilladelse til afledning af spildevand	16
3.3.1	VA-verkets aftale med virksomheden	17
3.3.2	Tillstånd	18
3.3.3	Tillståndsprovning.....	20
3.4	Kontrol	22
3.4.1	Tilsyn	22
3.4.2	Egenkontrol.....	23
3.4.3	Miljørapporter.....	24
3.4.4	Recipientkontrol	25
3.5	Vejledninger til myndigheder	26
3.5.1	Allmänna råd og föreskrifter.....	26
3.5.2	Fakta- og branschfaktablåd	26
3.6	Sveriges miljømål	27
3.6.1	Et giftfrit miljø	28
4	SAMMENFATNING	29
5	REFERENCER	32



BILAG

- A Dansk miljølovgivning med relevans for administrationen af spildevandsområdet
- B Svensk miljølovgivning med relevans for administrationen af spildevandsområdet
- C Grænseværdier for afledning af spildevand i Danmark
- D Grænseværdier for afledning af spildevand i Sverige
- E Grænseværdier for metaller og organiske stoffer i spildevandsslam i Danmark og Sverige
- F Naturvårdsverkets allmänna råd och föreskrifter
- G Naturvårdsverkets fakta- och branschfaktblad
- H Kategorisering af virksomheder i Sverige i henhold til förordningen (1998:899) om miljöfarlig verksamhet och hälsoskydd
- I Indhold i miljörapporter
- J Miljøstyrelsens vejledninger med relevans for administrationen af spildevandsområdet
- K Kategorisering af virksomheder i Danmark i henhold til Godkendelsesbekendtgørelsen
- L Miljøstyrelsens standardvilkår i henhold til Godkendelsesbekendtgørelsen
- M Miljøstyrelsens strategi for vurdering af organiske stoffer



1 **BAGGRUND OG FORMÅL**

Denne rapport er udarbejdet i forbindelse med Interreg-projektet ”Kildesamarbejdet”. I projektet samarbejder danske og svenske myndigheder, renseanlæg, affaldsdeponier og vidensinstitutter i Øresundsregionen om reduktion af kilder til udledning af miljø- og sundhedsskadelige stoffer.

Lovgivning og administrativ praksis for regulering af kilder til miljø- og sundhedsskadelige stoffer varierer mellem de danske og svenske myndigheder.

En del af de danske og svenske regler på spildevandsområdet er en implementering af EU-bestemmelser, hvor de vigtigste er Byspildevandsdirektivet (Rådets direktiv 91/271/EØF), direktivet om forurening, der er forårsaget af udledning af visse farlige stoffer i Fællesskabets vandmiljø (Rådets direktiv 76/464/EEC) og Vandrammedirektivet (Europa-Parlamentets og Rådets direktiv 2000/60/EF).

Eftersom EU-direktiverne danner baggrund for lovgivningen på spildevandsområdet i både Danmark og Sverige, vil mange af de overordnede principper for spildevandsreguleringen være ensartet i Øresundsregionen. Der vil dog være forskelle i den konkrete implementering af lovgivningen samt den praktiske håndtering og regulering af spildevandet i de to lande som følge af, at EU-bestemmelserne er tilpasset de nationale lovgivninger og praksisser.

For at skabe et fælles udgangspunkt for et samarbejde omkring reduktion af kilder til miljø- og sundhedsskadelige stoffer i Øresund er det vigtigt at give et overblik over den danske og svenske lovgivning og praksis på spildevandsområdet samt diskutere de væsentligste ligheder og forskelle.

Det er derfor formålet med denne rapport at:

- Udarbejde en oversigt over dansk og svensk lovgivning og praksis på spildevandsområdet og sammenfatte de væsentligste ligheder og forskelle

Fokus for rapporten er regulering af kilder til miljø- og sundhedsskadelige stoffer i oplande til renseanlæg.

Rapporten er udarbejdet af DHI i samarbejde med projektets partnere: Hvidovre Kommune, Malmö stad, Länsstyrelsen i Skåne län, Lynettefællesskabet I/S, Helsingborgs stad, Gladsaxe Kommune, SYSAV (Sydskånes avfallsaktiebolag) og Miljøstyrelsen.

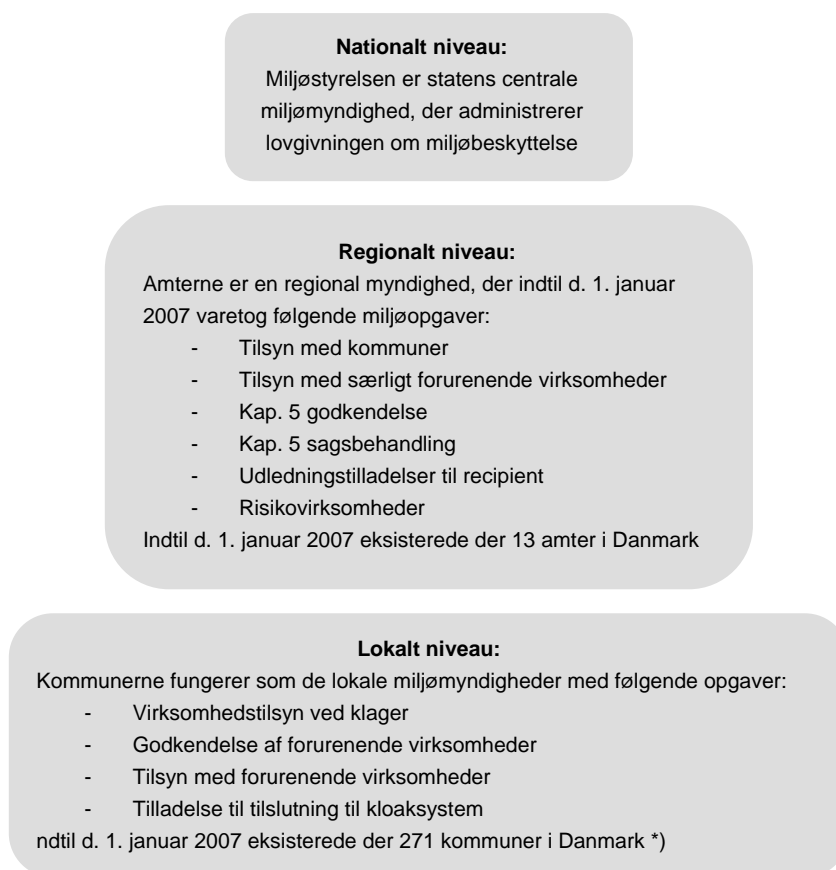
Se også Kildesamarbejdets hjemmeside: www.kildesamarbejdet.org.

2 **DANSK LOVGIVNING OG PRAKSIS**

Miljøbeskyttelsesloven danner det lovgivningsmæssige grundlag for administrationen af spildevand i Danmark. I Bilag A er vist en oversigt over den væsentligste lovgivning for miljøforvaltningen af spildevand i Danmark, herunder Miljøbeskyttelsesloven.

2.1 **Myndighedsstruktur**

Myndighedsstrukturen i Danmark er blevet ændret pr. 1. januar 2007 i forbindelse med en omfattende kommunalreform. Tidligere var myndighedsstrukturen tredelt med Miljøstyrelsen som statens centrale miljømyndighed, amterne som regionale myndigheder og kommunerne som lokale myndigheder, jf. Figur 2.1.



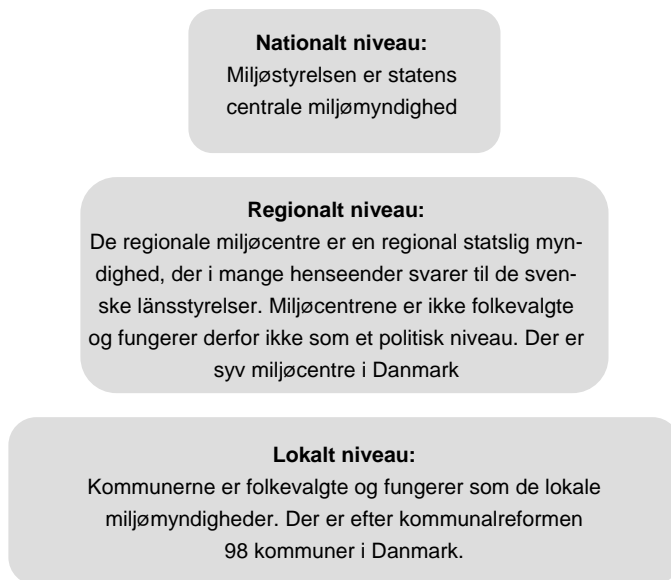
Figur 2.1 *Miljømyndigheder i Danmark på nationalt, regionalt og lokalt niveau indtil strukturreformens ikrafttræden d. 1. januar 2007. *) Københavns Kommune, Frederiksberg Kommune og Bornholms Regionskommune fungerede både som primærkommune og amtskommune.*

Miljøstyrelsen har ansvaret for at sammenfatte og vurdere forsknings- og overvågningsresultater samt resultater af miljøkontrol mv.

2.1.1 **Kommunalreformen**

I forbindelse med kommunalreformen er amterne blevet nedlagt, og myndighedsstrukturen på miljøområdet er således blevet todelt i stedet for tidligere at have været tredelt.

Samtidig har Miljøministeriet ændret struktur som følge af kommunalreformen, og der er blevet etableret syv nye statslige regionale miljøcentre, som skal overtage en række opgaver fra amterne. Det drejer sig bl.a. om vand- og naturovervågningen, vandforsyning, naturbeskyttelse, tilsyn med virksomheder og planlægning.



Figur 2.2 Miljømyndigheder i Danmark på nationalt, regionalt og lokalt niveau.

Miljøcentrene er etableret i Roskilde, Odense (inkl. Fåborg), Århus, Ringkøbing, Aalborg, Ribe og Nykøbing Falster, jf. Figur 2.3. Centrene refererer til Miljøstyrelsen /25/. Miljøcentrene i Odense, Århus og Roskilde har ansvar for godkendelse og tilsyn med 23 virksomheder (efter ansøgning fra virksomhederne) samt virksomheder, der helt eller delvist er ejet af kommuner /25/.



Figur 2.3 De regionale miljøcentres geografiske placering i Danmark.



Statens miljøopgaver efter reformen (afgrænset til driftsopgaver) /26/:

- Landbrugs-, fiskeri- og fødevarekontrol
- Miljøregulering og landsplanlægning
- Staten miljøgodkender og fører tilsyn med de største, mest forurenende virksomheder (*ny opgave fra amterne*)
- Overordnet trafikplanlægning og -anlæg (*øget vejansvar fra amterne*)

Kommunernes miljøopgaver efter reformen /26/:

- Kloakforsyning
- Vandforsyning
- Myndighed for de tidligere amtsvandløb (*nye opgaver fra amterne*)
- Indvindingstilladelser og nedlæggelse af boringer (*nye opgaver fra amterne*)
- Indsatsplanlægning for grundvandsbeskyttelse i statsligt udpegede områder (*nye opgaver fra amterne*)
- Handleplaner for vandløb, søer mv.
- Spildevand
- Affald
- Miljøtilsyn og godkendelse med hovedparten (96%) af de godkendelsespligtige virksomheder (industri og erhverv) (*ny opgave fra amterne*)
- Vandløbsregulativer samt tilsyn
- VVM-godkendelser¹ (*ny opgave fra amterne*)
- Øvrige miljøforanstaltninger

Nyt i forbindelse med kommunalreformen med særlig relevans for spildevandsområdet er, at kommunen fremover skal give tilladelse til, at spildevand tilføres vandløb, søer eller havet. Det betyder, at kommunen hermed skal give udledningstilladelse til kommunale spildevandsanlæg. Derudover skal kommunen fremover give tilladelse til de fleste listevirksomheders udledning af spildevand til vandløb, søer eller havet. Staten vil dog være godkendelses- og tilsynsmyndighed for særligt komplicerede virksomheder. Staten vil samtidig overtage tilsynskompetencen for alle kommunale spildevandsudledninger /33/. I relation til spildevand har kommunen følgende opgaver:

- Tilladelse til tilslutning af spildevand til offentlige og private spildevandsanlæg
- Tilladelse til udledning af spildevand til recipient (undtagen for listevirksomheder med en kapacitet på mere end 30 PE)
- Tilsyn med private nedsivningsanlæg
- Tilsyn med samletanke
- Tilsyn med spildevandsanlæg (og dertil hørende udløbsledninger)
- Tilsyn med opbevaring og anvendelse af affaldsprodukter til jordbrugsformål samt tungmetalindholdet i jord hvortil affaldsprodukterne anvendes
- Tilsyn med private anlægs udledning til vandløb, søer eller havet

¹ Vurdering af Virkninger på Miljøet. VVM er en redegørelse for, hvordan et projekt vil påvirke det omgivende miljø.



2.2 Kategorisering og godkendelse af virksomheder

2.2.1 Listevirksomheder

En række virksomhedstyper anses for at have en så stor påvirkning på miljøet, at de skal miljøgodkendes, inden de etablerer sig eller foretager væsentlige ændringer i produktion, drift eller bygninger. Disse virksomheder, anlæg eller indretninger er optaget på Godkendelsesbekendtgørelsens (BEK nr. 1640 af 13/12/2006) bilag 1 og 2 og skal søge om godkendelse hos enten kommunen eller de regionale miljøcentre afhængig af virksomhedstypen og -størrelsen /27/, jf. Bilag K. Fra 1. januar 2007 har ca. 235 virksomheder staten (de regionale miljøcentre) som godkendende myndighed /25/.

2.2.2 Brancheregulerede virksomheder

Ud over de godkendelsespligtige virksomheder (listevirksomheder) skal en række virksomheder anmeldes til kommunen inden etablering. Det gælder følgende virksomhedstyper:

- Autoværksteder, dvs. virksomheder omfattet af Bekendtgørelse om miljøkrav i forbindelse med etablering og drift af autoværksteder m.v. (BEK nr. 922 af 5. december 1997)
- Erhvervsmæssigt dyrehold omfattet af Bekendtgørelse om erhvervsmæssigt dyrehold, husdyrgødning, ensilage m.v. (BEK nr. 814 af 13. juli 2006)
- Visse midlertidige aktiviteter: Asfaltanlæg, anlæg for behandling af forurenede jord, spildevands- og slambehandlingsanlæg, nedknusningsanlæg, ophugning af skibe, overfladebehandling af fritstående konstruktioner samt støv- eller støjfrebringende nedrivningsaktiviteter, facadebehandling eller bygge- og anlægsarbejder i øvrigt

2.2.3 Gebyrpligtige virksomheder

Virksomhederne optaget på Bilag 1 i Bekendtgørelse om brugerbetaling for godkendelse og tilsyn efter miljøbeskyttelsesloven (BEK nr. 719 af 16. juni 2006) var tidligere anmeldte virksomheder og skulle således anmeldes til kommunen inden etablering. Siden 1. januar 2005 har virksomhederne frit kunnet etablere sig, og i dag finder kommunerne typisk selv frem til virksomhederne via søgning i offentlige registre og via opsøgende tilsyn /29/.

De fleste brugerbetalende virksomheder (ikke-listevirksomheder) findes indenfor følgende brancher: Garageanlæg med mere end tre køretøjer i entreprenør- og vognmandsvirksomheder, trykkerier, fotografisk industri og virksomheder der fremkalder billeder samt virksomheder indenfor jern-, metal- og elektronikbranchen /29/.

2.2.4 § 42-virksomheder

De virksomheder, som ikke er midlertidige aktiviteter, listevirksomheder eller tidligere ”anmeldevirksomheder”, kaldes § 42-virksomheder, idet deres miljøforhold reguleres gennem miljøbeskyttelseslovens § 42.

2.2.5 Godkendelse af listevirksomheder

En godkendelse skal indeholde en vurdering af det ansøgte projekt, en begrundelse for afgørelsen samt vilkår for virksomhedens etablering og drift. Vilkårene i en godkendelse skal – i det omfang det er relevant – indeholde:

- Emissionsgrænseværdier for væsentlig luftforurening
- Eventuel spildevandstilladelse til direkte udledning efter de gældende regler
- Støjgrænser
- Egenkontrolvilkår
- Krav til jord- og grundvandsbeskyttelse
- Affaldskrav
- Lugtkrav
- Eventuelle supplerende krav i forbindelse med uheld/risiko
- Krav om, at stedet ved ophør af driften skal bringes tilbage i tilfredsstillende stand

Miljøstyrelsen har udarbejdet standardvilkår for 21 brancher, der er listet på Godkendelsesbekendtgørelsens bilag 2. Standardvilkårene omhandler virksomhedernes indretning og drift, emissionsgrænseværdier for væsentlig luftforurening samt vilkår om egenkontrol. Brancherne er kendetegnet ved, at det er virksomhedstyper med relativt ensartede og velkendte processer og med velkendte, veldefinerede og ensartede miljøpåvirkninger /25/. I Bilag L til denne rapport er vist en oversigt over, hvilke brancher der er udarbejdet standardvilkår for.

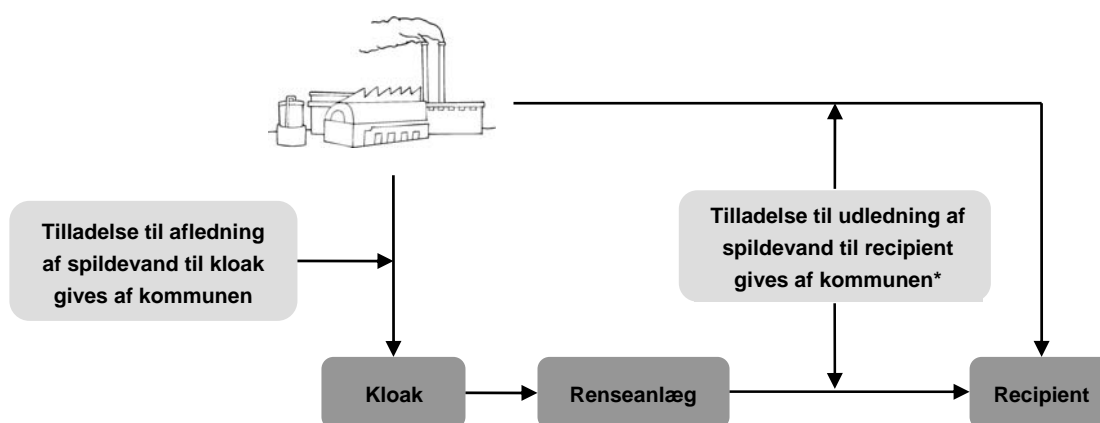
Virksomhederne har en retssikkerhedsperiode på otte år fra godkendelsen er meddelt, hvor godkendelsesmyndigheden ikke kan ændre eller stille yderligere krav /27/. I modsætning til miljøgodkendelser kan tilladelser til tilslutning til kloak tidsbegrænses og ændres /35/.

2.3 Tilladelse til afledning af spildevand

I Danmark er der tilslutningspligt, dvs. at virksomheder, der ligger inden for et kloakopland til et offentlig spildevandsanlæg, har pligt til at tilslutte spildevand til kloakkerne gennem lukkede ledninger, når der er ført stikledning frem til grundgrænsen /35/. Enhver tilslutning af industrispildevand til et offentligt spildevandsanlæg kræver tilladelse efter miljøbeskyttelseslovens § 28 /1/. Virksomhederne skal søge om tilladelse til tilslutning af spildevand til offentlige renseanlæg hos kommunen.

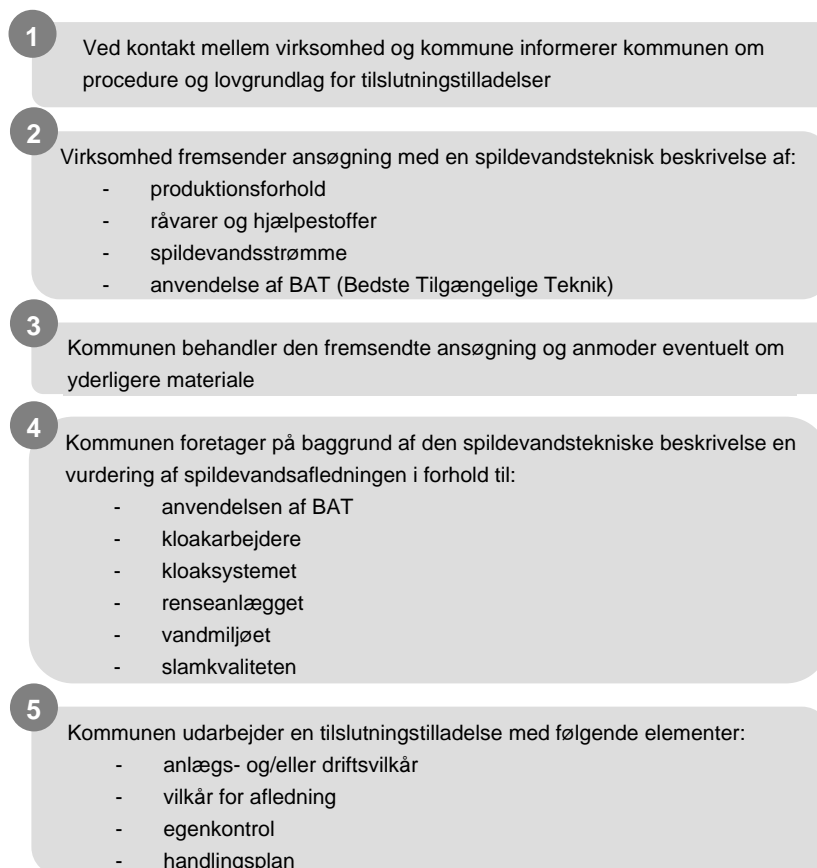
I Figur 2.4 er ansvarsfordelingen mellem myndighederne i forbindelse med tilladelse til afledning og udledning² af spildevand vist.

² Ved afledning forstås i Danmark afledning af spildevand til kloaksystem, mens der ved udledning forstås udledning af spildevand direkte til recipient.



Figur 2.4 Myndighedsansvar i forbindelse med tilladelse til afledning af spildevand i Danmark. Kommunen giver både tilladelse til tilslutning til kloak samt til udledning til recipient. *) For liste-virksomheder, hvor de regionale miljøcentre er godkendelsesmyndighed, og hvor virksomheden har en kapacitet større end 30 PE, meddeler miljøcentret tilladelse til udledning til recipient.

I Figur 2.5 er en vejledende procedure omkring ansøgning og udarbejdelse af tilslutningstilladelse vist. Inden selve ansøgningsproceduren har kommunen så vidt muligt kontakt med virksomheden for at informere om proceduren og lovgrundlag for tilslutningstilladelser for bl.a. at sikre en så fuldstændig ansøgning som muligt.



Figur 2.5 Mulig procedure for ansøgning om og udarbejdelse af tilladelse til tilslutning af industrispildevand /1/.



En ansøgning om tilslutning af industrispildevand til offentligt spildevandsanlæg skal indeholde tilstrækkelige oplysninger om spildevandsmængder og indhold af forurenende stoffer til, at kommunen kan foretage en individuel vurdering /1/. Det er kommunen, som afgør, hvilke oplysninger der skal foreligge, og kommunen kan således bede om yderligere oplysninger, hvis dette viser sig at være nødvendigt for vurderingen /35/.

Kommunen kan på baggrund af en konkret vurdering fastsætte vilkår for afledningen af spildevand til kloakken i tilslutningstilladelsen. I praksis følger kravfastsættelsen ofte Miljøstyrelsens vejledning om tilslutning af industrispildevand til offentlige spildevandsanlæg (Tilslutningsvejledningen) /1/.

Tilladelsen kan fx indeholde vilkår om:

- Maksimalt tilladelige afledninger af stof- og spildevandsmængder
- Maksimalt tilladelige koncentrationer af stoffer i spildevandet
- Driften af virksomheden (fx tømning af olieudskillere)
- Indretningskrav, fx etablering af målebrønd, måleudstyr, sandfang
- Brug af renere teknologi
- Hvilke sæber og hjælpestoffer der må bruges
- At virksomheden skal kontrollere sit spildevand (egenkontrol)

I tilslutningstilladelsen har kommunen mulighed for at stille krav om, at virksomheden skal kontrollere sit spildevand (egenkontrol). Virksomheden skal selv afholde alle udgifter til egenkontrollen. Egenkontrollen kan omfatte:

- Registrering i driftsjournaler, herunder forbrug af vand- og råvarer, der har betydning for spildevandssammensætningen
- Udtagning af spildevandsprøver for analyse af indhold/mængde af stoffer, temperatur, pH og lignende
- At prøvetagning og analyser skal udføres af et godkendt laboratorium
- Afviklingsplan for miljøfremmede eller andre uønskede stoffer

2.3.1 Vurdering af organiske stoffer og fastsættelse af grænseværdier

Ved vurderingen af spildevandsafledningen og spildevandets mulige effekter bør der i henhold til Tilslutningsvejledningen tages hensyn til følgende forhold:

- Tilstopning og korrosion mv. i afløbssystemet
- Arbejdsmiljø for kloakarbejdere og hensynet til kloakpumpestationernes naboer mv.
- Renseanlæggets processer
- Anvendelsesmulighederne for slammet fra renseanlægget
- Det vandområde, der skal modtage det rensede vand
- Eventuelle regnvandsbetingede overløb af fortyndet urensset spildevand direkte til et vandområde
- Virksomhedens muligheder for at reducere afledningen af uønskede stoffer ved renere teknologi og intern rensning

Der afledes en lang række stoffer med industrielt spildevand til offentlige spildevandsanlæg. En del af disse stoffer er så almindeligt forekommende, at Miljøstyrelsen har foretaget en generel vurdering af disse. En liste over almindeligt forekommende stoffer i spildevand er således opstillet i Tilslutningsvejledningen ud fra lister over internationalt prioriterede stoffer samt stoffer, der anvendes i store mængder. Stofferne er blevet tildelt betegnelsen A, B eller C på baggrund af en vurdering af stoffernes nedbrydelighed, bioakkumulerbarhed, giftighed og sundhedsfaremærkning /1/:

- A: Stoffer, der er uønskede i afløbssystemet, fordi de er ikke-letnedbrydelige, er meget giftige over for vandlevende organismer og/eller kan medføre uheldelige skadevirkninger på mennesker. Stofferne bør erstattes eller reduceres til et minimum /1/.
- B: Stoffer, der bør begrænses, så de miljømæssige kvalitetskrav/kriterier ikke overskrides. For udvalgte stoffer er der fastsat grænseværdier i Tilslutningsvejledningen. Stofferne skal tillige reguleres efter princippet om anvendelse af BAT. B-stoffer er ikke-letnedbrydelige og giftige over for vandlevende organismer /1/.
- C: Stoffer, der normalt er uproblematisk. Stofferne giver i kraft af deres egenskaber ikke anledning til fastsættelse af grænseværdier. Disse stoffer reguleres efter princippet om anvendelse af BAT med lokalt fastsatte kravværdier svarende hertil /1/.

I Bilag C er vist Miljøstyrelsens grænseværdier for afledning af metaller og organiske stoffer (B-stoffer) til kloak. I Bilag M er vist principperne for vurdering af organiske stoffer.

2.3.2 Klager over tilslutningstilladelsen (klagefasen)

Kommunens afgørelser om tilladelser og påbud kan påklages til Miljøklagenævnet af ansøgeren og eventuelt andre, der er berørt af beslutningen. Det gælder dog ikke afgørelser om mindre spildevandstilladninger (≤ 30 PE) /1/.

Miljøklagenævnet er øverste klageinstans for en række afgørelser truffet i medfør af bl.a. lov om miljøbeskyttelse. Miljøklagenævnet består af en formand og en stedfortræder (ankechef) for denne samt ca. 170 sagkyndige medlemmer, der er udpeget af Miljøministeren³. Til behandling af de enkelte sager beskikkes 2 eller 4 medlemmer, som har den fornødne sagkundskab /34/.

En afgørelse kan derudover altid indbringes for domstolene indtil 6 måneder efter, at afgørelsen er meddelt, hvilket altid skal fremgå af tilladelsen /1/.

2.3.3 Kommunale forskrifter

For at forebygge forurening kan kommunen vedtage lokale forskrifter om indretning og drift af andre virksomheder end listevirksomheder /28/. Forskrifterne gælder typisk et geografisk område eller en speciel virksomhedstype. En forskrift er gældende lov for de berørte virksomheder, når den er vedtaget af kommunalbestyrelsen. Men en forskrift er ikke til hinder for, at kommunen kan stille yderligere krav til forureningsbegrænsende foranstaltninger på de enkelte virksomheder.

³ Efter indstilling fra ministerier, styrelser og interesseorganisationer /34/.

Som eksempel har Københavns Kommune bl.a. vedtaget en forskrift for indretning og drift af tandlægeklinikker /32/ samt en forskrift vedrørende indretning, drift og tømning af olie- og benzinudskillere samt af sand/slamfang /31/.

Hvidovre Kommune har bl.a. vedtaget en forskrift om opbevaring af olier og kemikalier i virksomheder /38/ samt en forskrift om støjgrænser for restauranter og værtshuse /39/.

2.3.4 Kommunale vejledninger

Nogle kommuner har udarbejdet vejledninger, der har til formål at hjælpe virksomheder med at overholde miljølovgivningen. Vejledninger beskriver, hvordan kommunen vurderer, at Miljøbeskyttelsesloven og bekendtgørelser herunder kan overholdes på en række særlige områder. En vejledning er ikke gældende lov, og kommunen kan ikke træffe afgørelser efter en vejledning. Hvidovre Kommune har udarbejdet følgende vejledninger med relevans for spildevandsområdet:

- Vejledning i ansøgning om tilslutningstilladelse /40/
- Vejledning i indretning af pladser for påfyldning af benzin og diesellole /41/
- Vejledning for etablering, indretning og drift af vaskepladser /42/

2.4 Kontrol

2.4.1 Tilsyn

Kommunen er tilsynsmyndighed for de fleste listevirksomheder samt branchevirksomheder (autoværksteder, pelsfarme, renserier m.m.) og § 42 virksomheder, mens staten (de regionale miljøcentre) er tilsynsmyndighed for særligt komplicerede virksomheder samt kommunale spildevandsudledninger.

Kommunen er ifølge Miljøbeskyttelsesloven forpligtiget til at føre tilsyn med, at vilkår fastsat i tilslutningstilladelser overholdes, og at påbud og forbud efterkommes hos alle virksomheder, der er tilsluttet offentlige spildevandsanlæg.

Tilsyn omfatter såvel fysiske besøg på virksomhederne som gennemgang af rapporter, analyseresultater og anden dokumentation, der indsendes af virksomheden. Ved tilsynet kontrolleres, at virksomhederne overholder gældende miljøbestemmelser og overholder vilkår i godkendelser og tilladelser mv. /36/.

Hvis der findes forhold, som giver – eller kan give – anledning til væsentlig forurening og/eller vilkår og lovbestemte miljøkrav er overtrådt, har tilsynsmyndigheden en række sanktionsmuligheder. Dette kan være indgåelse af aftaler om at bringe forholdet i orden inden en given frist, skriftlige henstillinger, påbud, forbud eller indskærpelse. Endelig er der mulighed for at indgive politianmeldelse, hvis dette skønnes nødvendigt eller påkrævet /36/.

Som en del af tilsynet skal tilsynsmyndigheden vurdere egenkontrolresultaterne. I praksis bliver tilsynet ofte i højere og højere grad baseret på virksomhedernes egenkontrol.



Varsling af tilsyn

Tilsyn skal i henhold til retssikkerhedsloven som udgangspunkt varsles skriftligt senest 14 dage inden et tilsynsbesøg med oplysninger om bl.a. formålet med tilsynet, tid og sted. Kravet om varsling af tilsynet kan imidlertid fraviges, hvis den tilsynsførende har en formodning om, at uregelmæssigheder kan rettes op eller vil blive skjult i perioden op til det anmeldte tilsynsbesøg, men i øvrigt vil blive fortsat efter besøget /37/.

Differentieret tilsyn

Siden januar 2005 har kommunerne skullet foretage differentieret tilsyn. Det betyder, at virksomheder, der selv yder en miljømæssig indsats, belønnes med mindre kontrol og færre miljøtilsyn. Tilsvarende får virksomheder, der har svært ved at overholde love og regler, oftere besøg af miljøtilsynsmyndigheden.

Tilsynsmyndigheden kategoriserer virksomhederne på baggrund af en vurdering af to parametre /43/:

- Virksomhedens egen systematik i miljøarbejdet, fx i form af miljøledelsessystemer, grønt regnskab eller fastsættelse af procedurer, og virksomhedens information til myndigheden om eventuelle opståede miljøproblemer og pålidelige og fyldestgørende oplysninger i øvrigt af betydning for vurdering af virksomhedens miljøforhold.
- Virksomhedens lovlighed, herunder virksomhedens rettidige efterkommelse af frister i påbud, overholdelse af vilkår mv.

Virksomhederne kategoriseres i tre grupper, hvorefter omfanget og antallet af tilsyn på virksomhederne tilrettelægges /43/:

- Niveau 1 omfatter virksomheder, der har bragt sig på forkant i miljøarbejdet
- Niveau 2 omfatter virksomheder, der er lovlige, men ikke har gennemført en særlig indsats inden for miljøområdet
- Niveau 3 omfatter virksomheder, der har problemer med at overholde miljølovgivningen

Total- og punkttilsyn

Ved et totaltilsyn kontrolleres alle væsentlige forhold af miljømæssig betydning, og det vurderes, hvilke miljøpåvirkninger der kommer fra virksomheden. Primært drejer det sig om følgende områder: fast affald, miljøfarligt affald (olie- og kemikalieaffald), spildevand, støj, luftemission, lugt, risiko, ressourceforbrug (råvarer, energi, vand) og produkter. Ved punkttilsyn eller partielt tilsyn fokuseres på et eller to tilsynspunkter i virksomheden. Punkttilsyn anvendes ofte som opfølgning på totaltilsyn /44/.

Tematilsyn

Tematilsyn anvendes, når tilsynsmyndigheden ønsker at sætte fokus på et specifikt miljømæssigt forhold hos en række virksomheder. Typiske temaområder kan være implementering af nye regler fra Miljøstyrelsen, opbevaring af farligt affald, udledning af spildevand, udledning af opløsningsmidler til luft eller opbevaring af affald /44/.



Tilsyn efter klage

I forbindelse med en klagesag udføres der tilsyn på den pågældende virksomhed. Formålet med tilsynet i forbindelse med en klagesag er at:

- vurdere, om klageren har ret i sin klage
- vurdere ulempens art og omfang samt væsentlighed
- identificere årsager og kilder til ulempen, herunder høre virksomhedens vurdering af klagen
- afklare, om ulempen er et (vilkårs)reguleret område

Hvis det vurderes, at en klage er berettiget, identificeres årsagen i samarbejde med virksomheden /37/.

Kommunernes og miljøcentrenes miljøtilsyn rapporteres hvert år i en sammenfattende orientering fra Miljøstyrelsen.

Miljøstyrelsen har udgivet en vejledning om miljøtilsyn med industrivirksomheder som hjælp til tilsynsmyndighederne i forbindelse med planlægning, udførelse og opfølgning på tilsynene /37/ samt en vejledning om differentieret miljøtilsyn /43/.

Brugerbetaling

Virksomheder, der gennem deres drift påvirker miljøet, skal i henhold til bekendtgørelse om brugerbetaling for godkendelse og tilsyn efter miljøbeskyttelsesloven (bek. nr. 719 af 16/06/2006) betale for kommunernes arbejde med virksomhedens miljøforhold /30/. Der skal betales for den tid, der bruges i forbindelse med tilsynet, både til forberedelse og selve tilsynet.

Bekendtgørelsen fastsætter, hvilke virksomhedstyper der skal betale gebyr:

- Listevirksomheder (virksomheder nævnt i bilag 1 og 2 i Godkendelsesbekendtgørelsen)
- Brancheregulerede virksomheder: Autoværksteder, pelsdyrferme, erhvervsmæssigt dyrehold og vindmøller
- Virksomhedstyper nævnt i bilag 1 til bekendtgørelsen (bek. nr. 719 af 16/06/2006)

Virksomhederne har siden 1. januar 2005 skullet betale efter, hvor mange timer miljømedarbejderen bruger på virksomheden. Tidligere betalte virksomhederne et fast årligt beløb uafhængigt af frekvensen af tilsynsbesøgene. Hensigten med reglerne fra 2005 er bl.a., at de virksomheder, som trænger til et ”løft” i miljømæssig henseende, skal betale mere end de virksomheder, som er på forkant med miljøarbejdet /29/. Gebyret skal dække halvdelen af alle omkostninger ved tilsynet. Der kan ikke opkræves brugerbetaling for udarbejdelse af tilslutningstilladelse, kun for tilsyn i forbindelse med tilslutningstilladelsen samt udarbejdelse af miljøgodkendelsen.

2.4.2 Grønne regnskaber

Ca. en fjerdedel af de godkendelsespligtige virksomheder har pligt til også at udarbejde et grønt regnskab for virksomhedens drift (ca. 1.200 virksomheder – primært IPPC-virksomheder) /47/. Det drejer sig om virksomheder på bilag 1 til bekendtgørelse om



visse listevirksomheders pligt til at udarbejde grønt regnskab /45/. Regnskabet opgør virksomhedens forbrug af energi, vand, råvarer og udledninger af miljøfremmede stoffer samt eventuelle frivillige oplysninger.

Formålet med de grønne regnskaber er at give offentligheden let tilgængelig information om virksomhedernes miljøforhold, så de får mulighed for at følge virksomhedernes miljøarbejde – men også den anden vej rundt at inspirere virksomhederne til at sætte indsatsen for miljøet i system og opnå forretningsmæssige fordele /46/.

Det grønne regnskab skal indeholde /45/:

- En række basisoplysninger om virksomheden og dens aktiviteter
- En redegørelse fra ledelsen, der bl.a. beskriver virksomhedens miljøpolitik og miljøkrav til leverandører, inddragelsen af medarbejderne i miljøarbejdet, arbejdsmiljømæssige risici ved produktionen samt, hvad virksomheden har gjort for at afhjælpe eventuelle vilkårsovertrædelser
- Oplysninger om virksomhedens miljøforhold: Forbrug af energi, vand og råvarer; Arter og mængder af forurenende stoffer, som indgår i produktionsprocesser, produkter, affald eller som udledes til luft, vand og jord; Volumen af røggasser og spildevand, som udledes; Affaldsproduktion og -håndtering samt oplysninger om støj-, støv- og lugtforhold
- Udviklingen i virksomhedens miljøforhold de sidste fem år
- Et resumé af resultaterne af virksomhedens egenkontrol

Regnskabet skal indsendes til Erhvervs- og Selskabsstyrelsen og offentliggøres sammen med en udtalelse fra tilsynsmyndigheden. Tilsynsmyndighedens udtalelse indeholder en kortfattet vurdering af virksomhedens grønne regnskab på baggrund af kendskabet til virksomhedens miljøforhold og vilkårene i virksomhedens godkendelse /45/.

Hvis det grønne regnskab ikke lever op til bestemmelserne i bekendtgørelsen /45/, kan virksomheden straffes med bøde.

I praksis har offentlighedens interesse for de grønne regnskaber været beskeden. Men Miljøstyrelsens evaluering af de første to generationer af grønne regnskaber har vist, at halvdelen af virksomhederne faktisk opnår forbedringer på miljøområdet. Virksomhederne finder desuden, at udbyttet af arbejdet med det grønne regnskab står mål med omkostningerne /46/.

2.5 Vejledninger til myndigheder

Miljøstyrelsen udgiver en række udgivelser med relevans for myndighedernes miljøforvaltning af spildevand:

- **Miljøprojekter** og **Arbejdsrapporter** er faglige rapporter med et meget teknisk betonet indhold. Arbejdsrapporterne formidler forskningsresultater med en lille og meget faglig målgruppe. Miljøprojekterne er ofte rettet mod en bredere målgruppe end arbejdsrapporterne, nemlig forskningsinstitutioner, eksperter, akademikere og sagsbehandlere



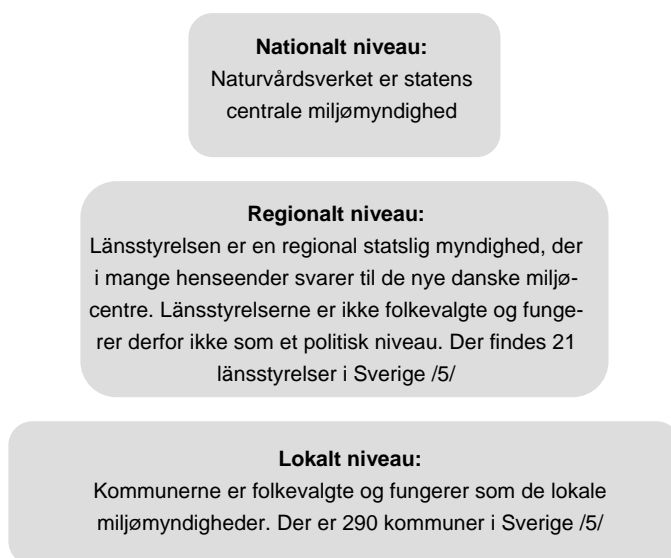
- **Orienteringer** har til formål at give en faglig beskrivelse af et miljøproblem eller at gøre status på et felt inden for miljøområdet, men der lægges ikke op til handlinger i denne serie. Der er tidligere udgivet en række brancheorienteringer, der gennemgår generelle miljøbelastninger og renere teknologi inden for en række brancher. Orienteringerne er primært rettet mod kommuner og specifikt miljøinteresserede
- **Vejledninger** indeholder generelle anbefalinger til tillem্পning af love og regler og henvender sig til myndigheder, virksomheder og interesseorganisationer. Eftersom vejledningerne er generelle, bør de altid suppleres med en konkret vurdering i de enkelte sager. Miljøstyrelsens vejledninger anvendes i praksis næsten som lovgivning. De danske vejledninger svarer til de svenske allmänna råd, jf. afsnit 3.5.1. Eksempler på relevante vejledninger fra Miljøstyrelsen er vist i Bilag J

3 SVENSK LOVGIVNING OG PRAKSIS

Den svenske miljølovgivning er bygget op omkring miljøbalken, som ved vedtagelsen i 1999 erstattede 15 miljølovgivninger. I Bilag B er vist en oversigt over den væsentligste lovgivning for miljøforvaltningen af spildevand i Sverige.

3.1 Myndighedsstruktur

Myndighedsstrukturen i Sverige er tredelt, med Naturvårdsverket som central statslig miljømyndighed, länsstyrelserne som de regionale statslige miljømyndigheder samt kommunerne som lokale miljømyndigheder. I Figur 3.1 er myndighedsstrukturen i Sverige i relation til miljøområdet vist.



Figur 3.1 Miljømyndigheder i Sverige på nationalt, regionalt og lokalt niveau.

3.2 Kategorisering af virksomheder

En del nye virksomheder skal søge om tillstånd (godkendelse) af virksomheden og dens produktion inden etablering. I et bilag til ”förrordning (1998:899) om miljöfarlig verksamhet och hälsoskydd” findes en liste over de typer af virksomheder, der er tilstånds- eller anmeldelsespligtige /15/. Virksomhederne inddeles i tre kategorier efter virksomhedstype og størrelse: A, B og C. I Bilag H er vist en oversigt over kategoriseringen af virksomheder.

Ansøgninger om tillstånd af miljøfarlige virksomheder (herunder tilladelse til afledning af spildevand) gives af miljödomstolen eller länsstyrelsen afhængig af, om virksomheden er klassificeret som henholdsvis A- eller B-virksomhed i henhold til förrordning om miljöfarlig verksamhet och hälsoskydd (1998:899). C-virksomheder skal anmeldes til kommunen:

- A-virksomheder skal søge om tillstånd hos miljödomstolen. Miljödomstolene er særskilte domstole for de miljø- og vandspørgsmål, som reguleres af miljøbalken. Der findes fem regionale miljødomstole i Sverige
- B-virksomheder skal søge om tillstånd hos länsstyrelsens miljöprövningsdelegation. Inden for hver länsstyrelse findes en særskilt miljöprövningsdelegation, som består af jurister og miljøsagkyndige
- C-virksomheder skal anmeldes hos de kommunale miljøforvaltninger (miljö- och hälsoskydds nämnd)
- Resten af virksomhederne (U-virksomheder) kan frit etablere sig uden kontakt til miljømyndighederne /5/

Alle virksomheder med udledning af spildevand enten til kloaknet eller til recipient anses i henhold til miljøbalken (kap. 9, § 1) som miljøfarlige virksomheder og skal kategoriseres som A-, B- eller C-virksomhed efter ”förordning (1998:899) om miljöfarlig verksamhet och hälsoskydd” /12, 15/.

I Sverige kommer virksomheden automatisk i berøring med retssystemet (miljödomstolen) i forbindelse med ansøgningen om tillstånd, hvis virksomheden er kategoriseret som A-virksomhed. I Danmark kommer virksomheden først i berøring med retssystemet i det øjeblik, der menes at være sket en lov- eller vilkårsovertrædelse /24/.

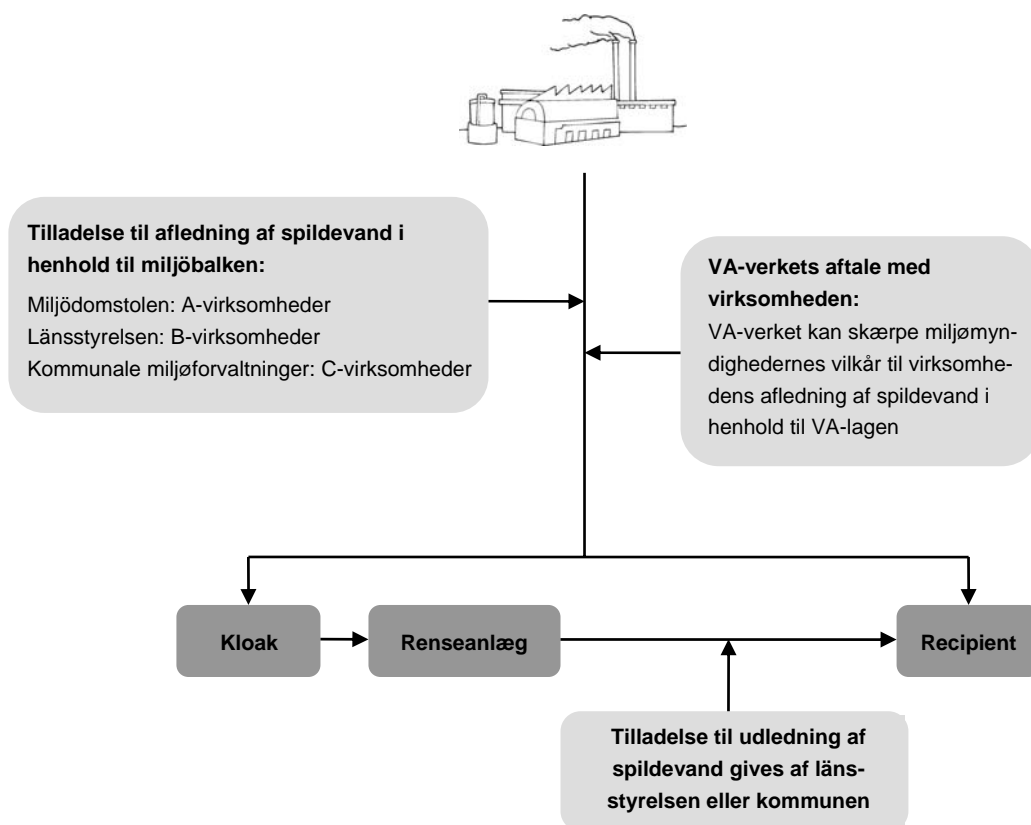
3.3 Tilladelse til afledning af spildevand

I tillstånden gives tilladelse til afledning af spildevand under forudsætning af, at virksomheden lever op til en række vilkår. I afsnit 3.3.2 og 3.3.3 er indholdet og processen omkring tillstånden gennemgået nærmere.

Tillstånd til renseanlæg og herunder tilladelse til udledning af spildevand fra renseanlæg til recipient gives af enten länsstyrelsen eller kommunen afhængig af, om anlægget er dimensioneret til henholdsvis mere eller mindre end 2.000 PE /15/.

Ud over tillstånden skal virksomheden – for at tilslutte sig til det kommunale kloaknet – lave en aftale med VA-verket (Vatten- och Avloppsverk) om afledning af spildevand til renseanlægget /16/.

I Figur 3.2 er ansvarsfordelingen mellem myndighederne i forbindelse med tilladelse til afledning af spildevand vist.



Figur 3.2 Myndighedsansvar i forbindelse med tilladelse til afledning af spildevand i Sverige. miljødomstolen, länsstyrelsen og de kommunale miljøforvaltninger giver tillstånd til virksomheden (herunder vilkår for afledning af spildevand) afhængig af virksomhedens kategorisering som A-, B- eller C-virksomhed. De kommunale VA-verker (Vatten- och Avloppsverker) kan i henhold til VA-lagen skærpe miljømyndighedernes krav til afledning af spildevand til renselanlæg.

3.3.1 VA-verkets aftale med virksomheden

Hver (større) kommune har et organisatorisk selvstændigt VA-verk, hvis primære opgave er at producere og distribuere drikkevand samt at aflede og behandle spildevand (inkl. overfladevand).

VA-verkernes opgaver og pligter står beskrevet i VA-loven⁴. Heraf fremgår det bl.a., at ejendomsjere inden for dækningsområdet har ret til at benytte spildevandsanlægget. Ejendomsjerne har pligt til at følge bestemmelserne i kommunens ABVA (Almene Bestemmelser for Vatten- och Avloppsanlægninger). I ABVA'en er angivet de højest tilladte koncentrationer af forskellige stoffer i spildevandet /16/. I Tabel 3.1 er vist en oversigt over grænseværdier i NOSAM-gruppens ABVA (en sammenslutning af 10 kommuner i det nordvestlige Skåne, heriblandt Helsingborg).

⁴ VA-loven erstattes af "Lagen om allmänna vattentjänster" (SFS 2006:412) d. 01.01.2007.

Tabel 3.1 NOSAM-gruppens (heriblandt Helsingborgs stad) grænseværdier i ABVA'en for afledning af spildevand til kloak /21/ sammenholdt med den danske Miljøstyrelses vejledende grænseværdier /1/.

Parameter	Vejledende grænseværdi (S)	Vejledende grænseværdi (DK)
Cadmium	0,5 µg/l	3 µg/l
Kviksølv	0,5 µg/l	3 µg/l
Bly	50 µg/l	100 µg/l
Chrom (6-vært)	10 µg/l	-
Chrom total	50 µg/l	300 µg/l
Nikkel	50 µg/l	250 µg/l
Sølv	50 µg/l	250 µg/l
Tin	10 µg/l	60 µg/l
Kobber	500 µg/l	100 µg/l
Zink	500 µg/l	3.000 µg/l
Cyanid (fri)	200 µg/l	-
Nonylphenol	Må ikke forekomme	Må ikke forekomme
Sorthvide fremkaldere	Må ikke forekomme	-
Nitrifikationshæmning (20%)	10%	20%
Slam (suspenderet stof)	300 mg/l	500 mg/l
Fedt	150 mg/l	50 mg/l
Mineralolie	50 mg/l	10-20 mg/l
- for bilvaskehaller	100 mg/l	
pH	6,5-10	6,5-9,0
Temperatur	10-45°C	50°C

Spildevandsanlægget har ikke pligt til at modtage spildevand, der i sammensætning afviger i væsentlig grad fra husspildevand. VA-verket kan dog indgå aftale med fx virksomheder om at modtage spildevand med en anden sammensætning end husspildevand. I de tilfælde kan VA-verket stille vilkår, der uddyber de generelle retningslinier i ABVA'en. Hvis ejendomsejeren/virksomheden overtræder vilkårene, og der konstateres uacceptable tillædninger, kan VA-verket kræve dets ekstra udgifter dækket af virksomheden. VA-verket har samtidig muligheden for at stoppe rentvandstillædningen til virksomheden /4/, men denne mulighed benyttes ikke i praksis /24/.

Det varierer meget mellem de enkelte VA-verker, hvorvidt de stiller krav til virksomhederne om at rense spildevandet inden afledning /24/.

VA-verket kan skærpe men ikke lempe miljømyndighedernes krav /3/. Den aftale, som VA-verket indgår med virksomheden, minder i store træk om den tilslutningstillædelse, som danske kommuner giver /3/.

I praksis følger enkelte VA-verker miljømyndighedernes tillstand af virksomheden (tillstandsprøvning) og får på den måde integreret deres krav til virksomheden i virksomhedens tillstand /4/.

3.3.2 Tillstand

Tillstand gives til virksomheden og dennes produktion /4/. Når myndighederne giver tillstand til en virksomhed, angives hvilken lokalisering, type af virksomhed og højeste produktionsniveau der tillades. Derudover angives, hvilke vilkår der skal gælde for tillstand /5/. Et typisk vilkår i tillstand er, at emissioner (fx udslip til vand og luft) reguleres i form af en riktvärde (vejledende grænseværdi) eller grænseværdi. Med riktvärde

menes en værdi, hvor virksomhedsudøveren, hvis værdien overskrides mere end lejlighedsvis, skal udrede årsagen og træffe foranstaltninger for at forhindre, at overskridelsen gentages. Hvis ikke virksomheden træffer disse foranstaltninger, er det et vilkårsbrud /4, 5/. Hvis en grænseværdi overskrides, anses overskridelsen i sig selv som et vilkårsbrud, som tilsynsmyndigheden er ansvarlig for at anmelde og gribe ind over for /5/. Vejledende grænseværdier fra Svenskt Vatten (VA-verkernes brancheforening) for afledning af spildevand er gengivet i Bilag D /2/. Disse værdier bruges af mange kommuner som baggrund for grænseværdifastsættelse. Naturvårdsverket har ikke som Miljøstyrelsen i Danmark udgivet nationale vejledende grænseværdier. Grænseværdien eller riktvärden gælder normalt det punkt, hvor udslippet forlader virksomheden uden hensyn til eventuel fortynding /15/.

Virksomheden skal producere inden for de grænser, der står beskrevet i ansøgningen /4/. Hvis virksomheden ønsker at øge produktionen ud over det, der står beskrevet i den eksisterende ansøgning, skal der søges om en ny tillstånd eller en ändringstillstånd. En ändringstillstånd kan gives, hvis ændringerne kun vedrører en (mindre) produktionsøgning eller en afgrænset del af virksomheden /9/. Tillståndsprövningen (jf. afsnit 3.3.3) er den samme som ved en almindelig tillståndsprövning, men ansøgningen og vilkårene vedrører udelukkende ændringen /9/.

Hovedreglen er, at en tillstånd gælder i mindst 10 år, inden den kan omprøves af myndighederne. På den måde sikres virksomhedens drift uden yderligere krav fra myndighederne i de 10 år /9/. En beslutning om tillstånd skal indeholde bestemmelser om:

- Den tid, en tillstånd skal gælde
- Virksomhedens formål og brug, beliggenhed, størrelse, sikkerhed og tekniske udformning i øvrigt
- Tilsyn, besigtigelse (besiktning) og kontrol såsom udledningskontrol med angivelse af målemetoder, målefrekvens og udregningsmetoder
- Pligt til at betale afgifter
- Vilkår om udslip, begrænsningsværdier (gränsvärde og riktvärde) og bedste mulige teknik (BAT), der er nødvendig for at forhindre eller begrænse skadelige påvirkninger på grund af forureninger samt øvrige vilkår der er nødvendig for at forhindre skade på omgivelserne
- Vilkår der er nødvendige af hensyn til håndteringen af kemiske produkter på virksomheden, som kan medføre ulemper for det ydre miljø
- Vilkår om affaldshåndtering, genindvinding og genanvendelse der er nødvendige, hvis håndteringen, genindvindingen eller genanvendelsen kan medføre ulemper for det ydre miljø
- Vilkår der er nødvendige af hensyn til at spare på jord, vand og andre naturressourcer
- Vilkår der er nødvendige af hensyn til efterbehandling
- Vilkår der er nødvendige for at forebygge alvorlige kemikalieulykker og begrænse følgerne af dem for menneskers sundhed og miljøet



I tillstanden er der primært fokus på virksomhedens ressourceforbrug og transport, mens der er mindre fokus på udslip af specifikke stoffer til vand, luft og jord /24/.

3.3.3 **Tillståndsprövning**

Selve processen omkring tillstånd af virksomheden og dennes produktion kaldes i Sverige for tillståndsprövning. Processen kan være lidt forskellig afhængig af, om tillståndsmyndigheden er miljødomstolen, länsstyrelsen eller kommunen, men består overordnet af fire faser: En samrådsfase, en ansøgningsfase, en tillståndsfasen og en klagefase. Tillståndsprövningen er beskrevet i de nedenstående afsnit.

Samrådsfasen

Når ansøgeren (virksomhedsejeren) ønsker at opstarte en virksomhed, som er tillståndspligtig eller ændre en eksisterende virksomhed, skal ansøgeren kontakte tillståndsmyndigheden og tage initiativ til et samråd med myndighederne, hvor der bliver informeret om planerne. Tilsynsmyndigheden deltager i samrådet, og hvis kommunens miljøkontor ikke er tilsynsmyndighed, bør de også deltage /9/. Hvis virksomheden afleder spildevand, bør VA-verket ligeledes deltage. VA-verket i Malmö har indført følgende i deres ABVA, som betyder, at virksomhedsejeren skal indkalde VA-verket til samråd, hvis virksomheden afleder spildevand:

”Fastighetsägare som brukar eller avser att bruka den allmänna avloppsanläggningen och som avser att ansöka om prövning av avloppsutsläpp enligt miljöbalken skall samråda med huvudman.” /23/

Ansøgeren skal inden mødet udarbejde en beskrivelse af virksomheden og eventuelt de planlagte ændringer /9/.

Ansøgeren skal samtidig informere særligt berørte (fx naboer og foreninger) om den planlagte virksomheds lokalisering, størrelse, udformning, forudsatte miljøpåvirkninger og eventuelle modstridende interesser /9/.

Formålet med samrådsfasen er, at ansøgeren tidligt i planlægningen af en ny virksomhed får mulighed for at indhente og tage hensyn til den viden og de synspunkter og indvendinger, som kan findes. På denne måde kan kostbare og tidskrævende ændringer af projektet undgås samtidigt med, at miljøhensyn kan medtages allerede i planlægningsfasen /9/.

Ansøgningsfasen

Efter samrådet med myndighederne skal ansøgeren udarbejde en miljøkonsekvensbeskrivelse (MKB) og den endelige ansøgning om tillstånd, som indsendes til tillståndsmyndigheden. Tillståndsmyndigheden sender ansøgningen og MKB'en til kommunens miljøforvaltning og eventuelt andre relevante myndigheder (fx VA-verket), så de har mulighed for at give deres synspunkter om behovet for yderligere oplysninger /9/.

Tillståndsmyndigheden vurderer, om ansøgningen og MKB'en er komplet. Hvis ikke dette er tilfældet, beder den om yderligere oplysninger fra ansøgeren /9/.

Tillståndsmyndigheden offentliggør ansøgningen og MKB'en i lokalpressen, så de be-

rørte parter har mulighed for at gøre indsigelser mod projektet /9/. Virksomheden får herefter mulighed for at kommentere på de indkomne indsigelser.

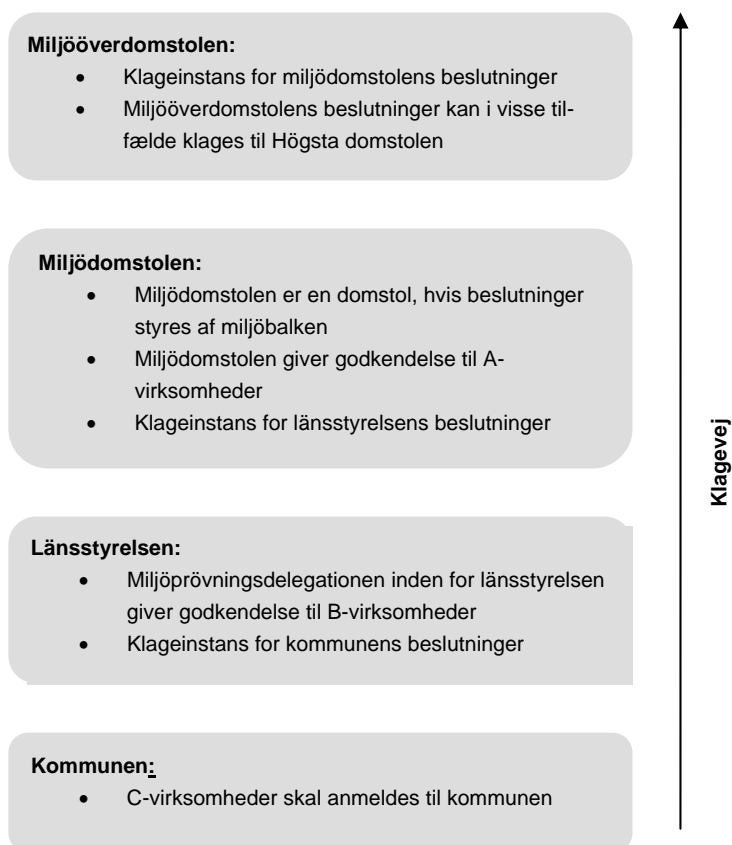
Tillståndsfasen

Efter høringsperioden skriver sagsbehandleren hos tillståndsmyndigheden et udkast til beslutning om tillstånd. Udkastet sendes til ansøgeren for eventuelle kommentarer /9/.

Tillståndsmyndigheden beslutter herefter, om tillstånd kan gives, og hvilke vilkår der i så fald skal gælde. Beslutningen sendes til ansøgeren og de parter, som har kommenteret på ansøgningen og offentliggøres samtidig i lokalpressen /9/.

Klagefasen

Ansøgeren og eventuelle andre, som berøres af beslutningen har mulighed for inden for tre uger at klage beslutningen til klageinstansen. Klageinstansen er afhængig af, hvilken myndighed der har udstedt tillstånd. I Figur 3.3 er vist, hvilke instanser beslutningen kan klages til.



Figur 3.3 Tillståndsmyndigheder og klageinstanser i Sverige.



3.4 **Kontrol**

3.4.1 **Tilsyn**

Alle virksomheder, der er omfattet af miljøbalkens bestemmelser, er tilsynspligtige /12/. Miljøbalkens definition af, hvilke virksomheder der er tilsynspligtige, er meget bred, idet miljøbalken pålægger alle, der på nogen måde påvirker miljøet eller menneskers sundhed at sikre, at miljøbalken efterleves /5/.

Tilsynet bør i første omgang gennemføres gennem inspektioner. Formålet med inspektionerne er at kontrollere, hvorvidt virksomheden efterlever lovgivningen og vilkår i tillstanden samt virksomhedens forebyggende arbejde og forudsætninger for dette (egenkontrollen) /20/.

Tilsynsmyndigheden kan stille krav om en gennemgang (besiktning) af virksomheden og dennes renseforanstaltninger med det formål at sikre, at anlæggene fungerer efter hensigten. Tilsynsmyndigheden kan få en uvildig sagkyndig person til at gennemføre besiktningen, hvis myndigheden fx savner den nødvendige viden, tekniske udrustning eller andre forudsætninger for at gennemføre den på egen hånd /20/. Gennemgangen er betalt af virksomheden, og den sagkyndige er udvalgt af tilsynsmyndigheden og virksomheden i fællesskab /4/. I praksis er det ofte virksomheden, som vælger konsulenten. Hvis gennemgangen ikke lever op til myndighedens forventninger, kan denne kræve en ny gennemgang eventuelt foretaget af en anden sagkyndig /4/.

Kravet om besiktning kan enten være udformet som et vilkår i tillstanden eller være afhængig af, om egenkontroller eller stikprøvekontroller viser overskridelser af grænseværdier /3/.

Miljøtilsyn i henhold til miljøbalken er stærkt decentraliseret i Sverige og udføres af et stort antal myndigheder. Tilsynet udøves på regionalt niveau af de 21 länsstyrelser og på lokalt niveau af 290 kommuner. Länsstyrelsen har ansvaret for tilsyn med de miljøfarlige A- og B-virksomheder, mens kommunerne er ansvarlige for tilsyn med alle andre miljøfarlige virksomheder (C-virksomheder). Efter ansøgning kan kommunerne dog overtage dele af eller hele länsstyrelsens tilsynsansvar, hvilket ca. 80% af kommunerne har gjort /4, 5/.

Tilsynsmyndigheden er dermed ikke nødvendigvis den samme som den myndighed, der har givet tillstanden. En A-virksomhed skal fx søge om tillstand hos miljødomstolen, mens det enten er länsstyrelsen eller kommunen, der er tilsynsmyndighed.

I Malmö stad får VA-verket tilbud om at deltage i virksomhedstilsyn sammen med miljøforvaltningen. Det er dog ikke tilfældet i alle kommuner /4/.

Tilsynsmyndighederne er pålagt krav om årligt at undersøge tilsynsbehovet og på denne baggrund udarbejde en tilsynsplan for det kommende år /5/.

Tilsynsfrekvensen afhænger af det vurderede tilsynsbehov. Hidtil har alle tillstandspligtige A- og B-virksomheder som udgangspunkt haft tilsyn en gang hvert andet år i Sverige som helhed /5/.



Virksomheden skal betale et gebyr for tilsynet, som – i modsætning til i Danmark – skal dække alle omkostninger ved tilsynet.

Ud over de planlagte tilsyn udføres også, hvad kaldes hændelsesstyrede (hændelsestyrede) tilsyn, som gennemføres i forbindelse med indkomne anmeldelser, klager, ulykker, driftsforstyrrelser og vilkårsovertrædelser eller i forbindelse med tillstanden. Tilsynsmyndigheden anvender i gennemsnit ca. 55% af tilsynstiden på planlagte tilsyn, mens 45% anvendes til hændelsesstyrede tilsyn /5/.

Bestemmelser om tilsyn af virksomheder findes ikke bare i miljøbalken men også i en række andre love, fx plan- og byggelagen, arbejdsmiljölagen, skogsvårdslagen, lagen om transport av farligt gods, lagen om brandfarliga och explosiva varor och räddningstjänstlagen /11/.

”Lagen och förordningen om åtgärder för att förebygga och begränsa allvarliga kemikalieolyckor” (Sevesolagen) blev indført i Sverige i 1999 i forbindelse med implementeringen af EU’s Seveso II direktiv. Loven angiver, at tilsynsmyndighederne skal koordinere tilsynet med det tilsyn, som følger af miljøbalken /11/.

3.4.2 Egenkontrol

Den, der driver en virksomhed, som er omfattet af miljøbalken (dvs. A-, B- og C-virksomheder), skal udføre egenkontrol af den pågældende virksomhed med det formål at opfylde miljøbalkens krav og eventuelle vilkår i tillstanden /5, 7/. I praksis foregår det sådan, at virksomheden udarbejder et egenkontrolprogram, som tilsynsmyndigheden kommenterer /4/. Det er virksomhedsudøverens ansvar selv at kontrollere virksomheden, og myndigheden skal derfor ikke godkende egenkontrolprogrammet /4/.

Tilsynsmyndigheden kan stille krav om, at virksomheder, der ikke er A-, B- eller C-virksomheder, udfører egenkontrol. Det har kommunerne bl.a. gjort over for tandlæger /4/.

Egenkontrollen skal være forebyggende og omfatte den organisation, de rutiner, målinger, foranstaltninger og lignende, som kræves for at opfylde lovkravene i bl.a. tillstanden. Egenkontrollens størrelse og indretning varierer efter, hvilken type af virksomhed der er tale om, og hvor omfattende produktionen er, men skal overordnet indeholde følgende /5, 6/:

1. Fordeling af miljøansvar: Der skal for hver virksomhed findes en fastsat og dokumenteret fordeling af det organisatoriske ansvar i henhold til miljøbalken.
2. Kontrol af udrustning: Virksomhedsudøveren skal have dokumenterede rutiner for løbende kontrol af udrustning til drift og kontrol.
3. Undersøge risiciene: Virksomhedsudøveren skal løbende og systematisk undersøge, vurdere og dokumentere risiciene ved virksomheden ud fra et sundheds- og miljøperspektiv. Indtræffer der driftsforstyrrelser eller lignende hændelser, som kan have konsekvenser for menneskers sundhed eller miljøet, skal virksomhedsudøveren omgående underrette tilsynsmyndigheden om dette.
4. Fortegnelse over kemiske produkter: Virksomhedsudøveren skal have en fortegnelse over de kemiske produkter og biotekniske organismer, som håndteres inden for virksomheden, og som kan indebære risici for menneskers sundhed og miljøet. Forteg-



nelsen skal indeholde oplysninger om produktets eller organismens navn, mængde, anvendelse, miljø- og sundhedsskadelige effekter og klassificering /7/.

3.4.3 **Miljørapporter**

Alle, der driver tillståndspligtig miljøfarlig virksomhed (A- og B-virksomheder), har i henhold til miljøbalkens kapitel 26, § 20 pligt til hvert år at indsende en miljørapport til tilsynsmyndigheden. Selv om virksomheden ikke er tillståndspligtig, kan den stilles over for et krav om at skulle indsende miljørapporter /12/.

Miljørapportens overordnede formål er at redegøre for, hvordan virksomheden har tilgodeset kravene og hensynsreglerne i miljøbalken. Miljørapporten skal /18/:

- redegøre for, hvordan vilkår i virksomhedens tillstånd m.m. er blevet efterlevet
- styrke egenkontrollen og forbedre tilsynet
- tilgodese offentlighedens og finansielle aktørers informationsbehov
- redegøre for udslip fra miljøfarlige virksomheder
- udgøre et grundlag for at kunne vurdere belastningen på miljøet fra virksomheden, transport til og fra virksomheden og fra virksomhedens produkter
- udgøre et grundlag for at vurdere, om Riksdagens miljømål nås
- udgøre et grundlag for international rapportering

Miljørapporten består af en grunddel, en tekstdel og for visse virksomheder en emissionsdeklaration /17/. Miljørapportens grunddel skal indeholde oplysninger om virksomhedsejeren, virksomheden og de farlige stoffer på virksomheden, som angives i förordningen (1998:899) om miljøfarlig verksamhet och hälsoskydd /17/.

Miljørapportens tekstdel skal overordnet indeholde en beskrivelse og vurdering af virksomheden og dennes påvirkning af miljøet og menneskers sundhed, herunder de tiltag, som virksomheden har indført for at opfylde vilkårene i tilstanden og resultaterne af disse tiltag /12/. I Bilag I er vist en mere specifik oversigt over indholdet i en miljørapport.

Oplysningerne i miljørapporten er som regel overordnede og giver ikke specifik information om bl.a. processerne og anvendelsen af kemiske stoffer på virksomheden. Derimod kan miljørapporterne give tilsynsmyndigheden et indtryk af, om denne bør undersøge virksomheden nærmere /24/.

Fra og med 2007 vil det være muligt for virksomheder at rapportere miljørapporten online via den Svenska miljørapporteringsportalen (SMP). På SMP vil det blive muligt for tilsynsmyndigheden at læse miljørapporterne og hente aktuelle udslipsdata online. Naturvårdsverket vil samtidig få mulighed for at hente oplysninger til den videre rapportering internationalt /11/.

Miljørapportens emissionsdeklaration

I bilag 1 til Naturvårdsverkets föreskrifter om miljørapporter er angivet en række virksomhedstyper, for hvilke der er krav om, at de skal indsende en emissionsdeklaration sammen med miljørapporten. Emissionsdeklarationen skal indeholde årsværdier for udslip til luft og vand af de forurenende stoffer, som findes i bilag 2 til Naturvårdsverkets föreskrifter om miljørapporter, og for hvilke tærskelværdien i bilag 2 er overskredet.



Hvis udslippet sker til vand, skal samtidig angives, til hvilken recipient eller eksternt renselanlæg udslippet forekommer /17/.

Ud over udslip til luft og vand skal også angives de årlige mængder af henholdsvis farligt og ikke-farligt affald opgivet i forhold til, om det genindvindes eller deponeres /17/.

Virksomhedsejeren er ansvarlig for, at oplysningerne er korrekte /17/.

3.4.4 Recipientkontrol

Virksomhedsejeren har i henhold til miljøbalkens kap. 26 § 19 ansvar for at undersøge eller holde sig underrettet om, hvordan virksomheden påvirker miljøet /12/. Dette indebærer bl.a. at udføre recipientkontrol. Recipientkontrol er overvågning af miljøforholdene i det område, som tager imod forureninger fra en vis virksomhed. Recipientkontrollen er en del af egenkontrollen og dermed virksomhedsudøverens eget ansvar, men kan også være forstærket eller reguleret nærmere gennem tilsynsmyndighedens forskrifter /11/.

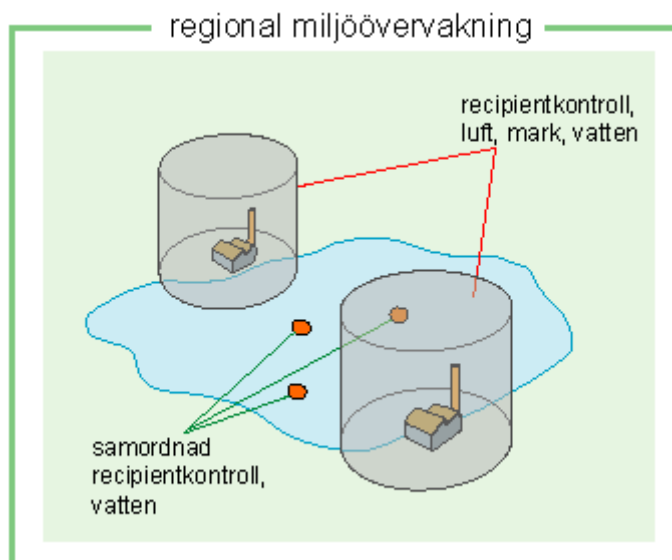
De fleste steder i Sverige har länsstyrelserne taget initiativ til en koordineret (samordnet) recipientkontrol, hvor kommuner og industrier i vattenförbund (vattenvårdsförbund el. lign.) enes om et fælles kontrolprogram for forskellige vandområder /8/. Mulighederne for at stifte vattenförbund er fastlagt i lagen om vattenförbund (1976:997). Vattenförbundene er frivillige organisationer, hvilket i praksis betyder, at deltagelsen af virksomheder kan være mangelfuld /16/.

Vattenförbundenes formål er at værne om en god vandmiljøkvalitet og give et grundlag for et effektivt beskyttelsesprogram (åtgärdsprogram) /11/. Medlemmerne af vattenförbundet er de interessenter, som påvirker eller udnytter vandområdet. Dvs. kommuner, industrivirksomheder, kraftværker, dambrug, store landbrug m.fl. /11/.

Koordinering af recipientkontrollen i vattenförbund kan have fordele for både interessenterne og miljøet, eftersom den ofte er omkostningseffektiv og muliggør en mere uddybende vurdering af miljøtilstanden /11/.

Ved den koordinerede recipientkontrol skal kontrolprogrammet beskrive den samlede påvirkning af recipienten og ikke i første omgang vise påvirkningen af enkelte anlægsudslip til vandområdet /11/. Der er dog mulighed for at måle opstrøms i floder og åer, som udmunder i recipienten, hvilket kan være med til at klarlægge kilderne. Kvaliteten af kontrolprogrammet er afgørende for resultatet af recipientkontrollen, og denne kan være svingende mellem de enkelte vattenförbund /24/.

Det er først og fremmest koncentrationen af næringssalte og BOD, der er i fokus i vattenförbundene, og miljø- og sundhedsskadelige stoffer er derfor ikke prioriteret i kontrolprogrammerne /24/.



Figur 3.4 Den samlede påvirkning af recipienten kontrolleres ved den koordinerede (samordnad) recipientkontroll /11/.

3.5 Vejledninger til myndigheder

3.5.1 Allmänna råd og föreskrifter

Naturvårdsverket udgiver allmänna råd (AR) og föreskrifter (NFS) som vejledning til myndigheder og virksomheder.

De allmänna råd indeholder generelle anbefalinger om tillem্পning af love og regler, og angiver praksis for, hvordan myndigheder og virksomheder bør handle i visse henseender. De allmänna råd er ikke bindende, og myndigheder kan vedtage allmänna råd på deres område uden nogen form for bemyndigelse /11/.

Föreskrifter er i modsætning til de allmänna råd bindende. Myndigheder må ikke vedtage föreskrifter uden regeringens bemyndigelse /11/.

I Bilag F fremgår en oversigt over gældende föreskrifter og allmänna råd med relevans for forvaltning af spildevand. En komplet fortegnelse over Naturvårdsverkets allmänna råd og föreskrifter kan findes på Naturvårdsverkets hjemmeside /13/.

3.5.2 Fakta- og branschfaktblad

Ud over de allmänna råd og föreskrifter udgiver Naturvårdsverket ligesom Miljøstyrelsen i Danmark en række mere specifikke branchevejledninger (fakta- og branschfaktblad). Fakta- og branschfaktbladene er en støtte til kommuner, länsstyrelser og miljøprövningsdelegationer i forbindelse med deres tillstånds- og tilsynsarbejde /11/. I Bilag G er en oversigt over de branchevejledninger, som Naturvårdsverket har udgivet indtil videre.



3.6 Sveriges miljømål

Det overordnede mål for Sveriges miljøpolitik er, at Sverige til næste generation skal have løst alle større miljøproblemer. Sveriges Riksdag har derfor i 1999 vedtaget 15 miljøkvalitetsmål, som skal være gennemført i år 2020 (2050 for klimamålet). I 2005 blev det 16. miljømål tilføjet, se nedenfor.

Miljøkvalitetsmålene har til formål at:

- Fremme menneskers sundhed
- Værne den biologiske mangfoldighed og naturmiljøet
- Beskytte kulturmiljøet og de kulturhistoriske værdier
- Bevare økosystemernes langsigtede produktionsformåen
- Sikre en god husholdning med naturressourcerne

De 16 miljømål er følgende:

1. Begrænset klimapåvirkning
2. Frisk Luft
3. Kun naturlig forsurening
4. Giftfri miljø
5. Beskyttende ozonlag
6. Sikkert strålemiljø
7. Ingen overgødning
8. Levende søer og vandløb
9. Grundvand af god kvalitet
10. Hav i balance samt levende kyst og skærgård
11. Myldrende vådmarker
12. Levende skove
13. Et rigt kulturlandskab
14. Storslået fjeldmiljø
15. Godt bebygget miljø
16. Et rigt plante- og dyreliv

Der er – ud over de 16 miljømål – vedtaget 72 delmål, som skal konkretisere miljøarbejdet frem mod at nå miljømålene i 2020 /14/. Samtidig har alle länsstyrelser og skogsvårdsstyrelser vedtaget regionale miljømål, som skal bidrage til, at de nationale miljømål kan nås /19/.

Det er tanken, at de regionale mål bør anvendes som grundlag for bl.a. kommunale miljømål, fysisk planlægning, regionale udviklingsprogrammer, kommunale oversigtsplaner samt ved tilsyn og miljøvurderinger i henhold til miljøbalken. Miljömålsrådet, der er nedsat for at koordinere arbejdet mellem myndighederne i forbindelse med opfyldelsen af miljømålene, har konkluderet, at de regionale miljømål i al for lille udstrækning anvendes i disse sammenhænge /19/.



3.6.1 **Et giftfrit miljø**

Det fjerde miljømål sigter mod et giftfrit miljø, dvs. et miljø der er fri for stoffer og metaller, som skabes eller udvindes af samfundet og som kan skade menneskers sundhed eller den biologiske mangfoldighed /14/.

Følgende nationale delmål er fastsat for det fjerde miljømål (i parentes er angivet tidsperspektivet for de enkelte delmål):

- Kunskap om kemiska ämnens hälso- och miljöegenskaper (2010/2020)
- Information om farliga ämnen i varor (2010)
- Udfasning av farliga ämnen (2007/2010)
- Fortløpande minskning av hälso- och miljörisker med kemikalier (2010)
- Riktvärden för miljö kvalitet (2010)
- Förorenade områden utreda (2010)
- Åtgärder i förorenade områden (2005-2010)/2050
- Dioxiner i livsmedel (2010)
- Exponering för kadmium (2015)

Länsstyrelsen i Skåne län har i 2003 vedtaget en række regionale delmål, som tager udgangspunkt i de nationale miljømål. For miljømålet ”et giftfrit miljø” har länsstyrelsen i Skåne län vedtaget syv delmål med det formål at nå miljökvalitetsmålet et giftfrit miljø i 2020. Specielt vigtigt for at nå dette mål i Skåne er at reducere risiciene ved anvendelse af kemiske bekæmpelsesmidler, at sanere forurenede områder og at reducere indholdet af kadmium i levnedsmidler /22/.

De syv delmål er /22/:

1. Øget viden og information om særskilte farlige stoffer
2. Strategi for ”miljöanpassad upphandling”
3. Udfasning af særskilte farlige stoffer
4. Mindre kadmium på landbrugsjord
5. Ingen bekæmpelsesmidler i Skånes vand
6. Forurenende områder skal være identificerede og risikoklassificerede
7. Øget økologisk dyrkning



4 SAMMENFATNING

Efter at have gennemgået lovgivningen og diskuteret praksis på spildevandsområdet med de danske og svenske partnere i projektet er en række forskelle mellem dansk og svensk lovgivning og praksis blevet klarlagt. I det følgende er de væsentligste generelle forskelle præsenteret. Det er vigtigt at pointere, at praksis for administration af spildevandsområdet kan variere fra myndighed til myndighed i både Danmark og Sverige, hvilket ikke vil være synliggjort i nedenstående.

Myndighedsstruktur

Efter kommunalreformens ikrafttræden d. 1. januar 2007 i Danmark ligner myndighedsstrukturen på miljøområdet i Danmark og Sverige hinanden. På nationalt niveau er henholdsvis Miljøstyrelsen og Naturvårdsverket statens centrale miljømyndighed, mens de regionale miljøcentre og länsstyrelserne fungerer som regionale statslige miljømyndigheder i henholdsvis Danmark og Sverige. Miljøcentrene og länsstyrelserne har i modsætning til de tidligere amter i Danmark ikke folkevalgtstyring. Kommunerne fungerer i både Danmark og Sverige som lokale miljømyndigheder.

I Sverige har hver (større) kommune et organisatorisk selvstændigt VA-verk, hvis primære opgave er at producere og distribuere drikkevand samt at aflede og behandle spildevand. I Danmark er renseanlæggene oftest en del af den kommunale forvaltning eller er udskilt i selvstændige interessentselskaber.

Godkendelse af virksomheder og tilladelse til afledning af spildevand

I Sverige bliver virksomhederne generelt i højere grad end i Danmark inddraget i processen omkring fastsættelse af vilkår i tillstanden og kontrollen af virksomhedens efterlevnen af vilkårene. Proceduren omkring tillstandsprövningen lægger op til en betydelig inddragelse af virksomhederne i vilkårsudformningen. I Sverige skal virksomheden indkalde til samråd i forbindelse med ansøgning om tillstand, hvor både kommunen, länsstyrelsen (hvis denne er godkendelsesmyndighed) og VA-verket deltager. Formålet med samrådsfasen er, at ansøgeren får mulighed for at indhente og tage hensyn til den viden og de synspunkter og indvendinger, som kan findes.

Hvis det er usikkert, om virksomheden kan leve op til de vilkår, som myndighederne ønsker at stille, aftales i Sverige en prøvningsperiode, hvor virksomheden undersøger om det er muligt at leve op til vilkårene. Hvis ikke det viser sig at være muligt, revideres vilkårene inden den endelige vilkårsfastsættelse i tillstanden. Ved hjælp af samrådet og prøvningsperioden sikres det, at der er en høj grad af konsensus omkring vilkårsfastsættelsen mellem virksomheden og myndighederne, og at virksomheden kan leve op til vilkårene.

Der er ikke i samme omfang fastlagt en procedure for at inddrage virksomheden i processen omkring udarbejdelse af tilslutningstilladelsen i Danmark og holde et samråd som i Sverige, men i praksis bliver virksomheden ofte inddraget.



Retssikkerhed

Vigtigheden af, at der er konsensus omkring vilkårene i Sverige, og at alle relevante forhold omkring virksomhedens udledninger er taget med i tillstanden, giver sig udslag i, at en tillstand som hovedregel gælder i mindst 10 år i Sverige, inden den kan omprøves af myndighederne. Myndighederne i Sverige har meget få muligheder for at ændre vilkårene eller stille yderligere krav til virksomheden, når først slutvilkårene er givet.

Virksomhederne har omtrent samme retssikkerhed i Sverige som i Danmark, hvor retssikkerhedsperioden for en miljøgodkendelse er otte år. Men i Danmark kan vilkårene i tilslutningstilladelser i modsætning til i miljøgodkendelser altid revideres, hvis de anses for utilstrækkelige eller uhensigtsmæssige. Det gælder typisk, hvis tilslutningstilladelsen ikke er tidssvarende med hensyn til fx slammets slutdisponering, udvikling inden for renere teknologi eller ny viden om farlige stoffer. Dette giver kommunen mulighed for at ændre vilkårene i tilladelsen i tilfælde af, at der opnås mere viden om forureningsparametre og miljøforhold – også selv om tilslutningstilladelsen er en del af godkendelsen.

Fordi myndighederne i Sverige har meget få muligheder for at ændre vilkårene i tillstanden, bliver omdrejningspunktet for tilsynet i Sverige også begrænset til, om virksomheden lever op til vilkårene. Der bliver normalt ikke stillet yderligere krav, hvis der opnås ny viden om forholdene på virksomheden til forskel fra i Danmark. I Danmark er første prioritet for tilsynet at kontrollere, om de gældende vilkår og lovgivningen er overholdt. Dernæst er det at kontrollere, om der er andre forhold på virksomheden, som bør reguleres. I Sverige er det derimod udelukkende tillstanden og overholdelsen af vilkårene, der danner rammen for tilsynet.

Miljödomstol

I Sverige kommer større virksomheder automatisk i berøring med retssystemet (miljödomstolen) i forbindelse med ansøgningen om tillstand, hvis virksomheden er kategoriseret som A-virksomhed. I Danmark kommer virksomheden derimod først i berøring med retssystemet i det øjeblik, der menes at være sket en lov- eller vilkårsovertrædelse.

Det kan have en betydning for miljøforvaltningen af spildevand i Sverige, at det er en retslig instans og ikke en miljømyndighed, der giver tillstanden til A-virksomheder. Tilsynsmyndigheden og øvrige miljømyndigheder har mulighed for at komme med deres holdning til vilkårsfastsættelsen, men det er miljødomstolen, som afgør den endelige vilkårsfastsættelse. Miljödomstolens beslutninger kan dog ankes til Miljööverdomstolen. I Danmark foregår vilkårsfastsættelsen i godkendelser eller tilslutningstilladelser altid mellem miljømyndigheden og virksomheden. Hvis virksomheden ikke er tilfreds med vilkårene, kan de påklages til miljøklagenævnet.

Egenkontrol

I Danmark indgår krav til egenkontrol af spildevandsafledning i tilslutningstilladelsen som konkrete krav til registreringer og målinger. Virksomhederne har dog som oftest selv været en del af processen omkring vilkårsfastsættelsen. I Sverige har virksomhederne imidlertid selv ansvaret for at udføre egenkontrollen i henhold til Förordning (1998:901) om verksamhetsutövers egenkontroll. I praksis udarbejder virksomhederne i Sverige et egenkontrolprogram, som tilsynsmyndigheden kommenterer. Egenkontrollen fastsættes således samlet for hele virksomheden, dens produktion og emissioner



(både spildevand, affald, luft, etc.). I Danmark får en virksomhed ofte et egenkontrolprogram, som kun omfatter spildevand.

De svenske kontrolprogrammer er lagt op til at være forebyggende frem for kontrollerende og er derved også mere en form for styring af virksomhedens miljøforhold. Men meget af ansvaret er på den måde samtidig lagt over til virksomhederne, hvilket kan have betydning for myndighedernes muligheder for at kontrollere virksomheden. I Danmark er egenkontrollen mere en række konkrete krav til virksomheden omkring registreringer og målinger for at kunne kontrollere, om virksomheden lever op til kravene i tilslutningstilladelsen. Egenkontrollen er på den måde også mere reaktiv end i Sverige.

Det er opfattelsen, at de svenske virksomheder er mere autoritetstro, hvor de danske virksomheder oftere antager holdningen at: ”går den, så går den”.

Miljørapportering

Både i Danmark og Sverige er der krav om, at visse større virksomheder har pligt til hvert år at udarbejde en rapportering af virksomhedens miljøforhold (henholdsvis et grønt regnskab eller miljørapport). I Danmark gælder dette visse af de godkendelsespligtige virksomheder. I Sverige gælder det alle tillståndspligtige virksomheder (A- og B-virksomheder), men også virksomheder, der ikke er tillståndspligtige, kan blive stillet over for et krav om at udarbejde miljørapporter.

Generelt er oplysningerne i de grønne regnskaber og miljørapporterne for overordnede til, at rapporteringerne kan bruges aktivt i reguleringen af spildevand fra virksomhederne. I Danmark er formålet med de grønne regnskaber da også primært at informere befolkningen om, hvordan virksomheden påvirker miljøet, hvor miljørapporterne i Sverige mere er tænkt som en hjælp til tilsynsmyndigheden. Rapporteringerne kan dog give tilsynsmyndighederne et indtryk af, om den bør undersøge virksomheden nærmere.



5 REFERENCER

- /1/ Miljøstyrelsen, *Tilslutning af industrispildevand til offentlige spildevandsanlæg*, Vejledning fra Miljøstyrelsen nr. 2, 2006.
- /2/ East of Scotland Water (Scotland), Cork County Council (Ireland), VAV (Sweden) and Consorcio de Aguas del Gran Bilbao (Spain), *Industrial Discharges to Sewer – An exchange of experience*, Project part funded by the European Commission “PACTE – Exchange of experience Programme”.
- /3/ Rasmussen, U; *Industrispildevand I Sverige*, Vand og Miljø nr. 6, 1991.
- /4/ Samtaler med Susanne Flygare, Malmö stad, VA-verket, juni 2006.
- /5/ Naturvårdsverket, *Svensk miljötillsyn 2002 - Sveriges erfarenheter av arbete med rekommendationen om införande av minimikriterier för miljötillsyn. Rapportering enligt rekommendationens punkt VIII*, Rapport 5274, april 2003.
- /6/ Oplæg af Erik Persson, Helsingborgs stad på arbejdsgruppemøde i miljøforvaltningsgruppen d. 17. maj 2006.
- /7/ Förordning (1998:901) om verksamhetsutövers egenkontroll, Miljödepartementet.
- /8/ Naturvårdsverket, *Vattenrecipientkontroll – ved skogsindustrier*, Allmänna Råd 94:2.
- /9/ Länsstyrelsen i Skåne län, Miljöavdelingen, *Tillståndsprovning enligt miljöbalken av miljöfarliga verksamheter i Skåne län – Provningen steg för steg – en beskrivning av tillståndsprocessen*, Version 1, september 2005.
- /10/ Naturvårdsverket, *Egenkontroll – en fortlöpande process*, Handbok 2001:3.
- /11/ Naturvårdsverkets hemsida www.naturvardsverket.se, d. 9. august 2006.
- /12/ Miljöbalk (1998:808), Miljö- och samhällsbyggnadsdepartementet.
- /13/ Komplet fortegnelse over Naturvårdsverkets föreskrifter og allmänna råd: (http://www.naturvardsverket.se/dokument/lagar/foreskri/snfstext/nfs2006/nfs_for_teckning_2006.pdf).
- /14/ Miljömålportalen – officiel portal for Sveriges 16 miljömål: <http://miljomal.nu>.
- /15/ Förordning (1998:899) om miljöfarlig verksamhet och hälsoskydd.
- /16/ Marianne Nordenadler, Helsingborgs Stad, Besvarelse af spørgsmål d. 31. august 2006.



- /17/ Naturvårdsverkets författningssamling, *Naturvårdsverkets föreskrifter om miljörapport*, NFS 2006:X (ny foreskrift gældende fra d. 1. januar 2007).
- /18/ Länsstyrelsen i Skåne läns hjemmeside www.m.lst.se d. 20. september 2006.
- /19/ Miljömålsrådet, *Miljömålen – för barnens skull!* Utdrag ur Miljömålsrådets årsrapport Miljömålen – för barnens skull! de facto 2005. Bilaga till Miljöaktuellt och Dagens Samhälle, september 2005.
- /20/ Naturvårdsverkets allmänna råd om tillsyn [till 26 kap. miljöbalken, förordningen (1998:900) om tillsyn samt förordningen (1998:901) om verksamhetsutövares egenkontroll], NFS 2001:3.
- /21/ NOSAM-gruppen, *Allmänna bestämmelser för brukande av NOSAM-gruppens allmänna vatten- och avloppsanläggningar (ABVA)*, 2003.
- /22/ Länsstyrelsen i Skåne län, *Skånes miljömål och miljöhandlingsprogram*, 2003.
- /23/ VA-verket Malmö ABVA, 2003.
- /24/ Diskussion af notat på arbejdsgruppemøde d. 27. september 2006 i Kildesamarbejdets arbejdsgruppe 2 om forvaltning og regulering af kilder. Tilstedeværende var repræsentanter fra Helsingborgs Stad, Gladsaxe Kommune, Hvidovre Kommune, Länsstyrelsen i Skåne län og DHI – Institut for Vand og Miljø.
- /25/ Miljøstyrelsens hjemmeside www.mst.dk.
- /26/ Notat udarbejdet af KL, *Opgavefordeling i den nye offentlige sektor*, november 2005.
- /27/ *Bekendtgørelse om godkendelse af listevirksomhed (Godkendelsesbekendtgørelsen)*, Bekendtgørelse nr. 1640 af 13. december 2006.
- /28/ *Bekendtgørelse om miljøregulering af visse aktiviteter*, Bekendtgørelse nr. 1517 af 14. december 2006.
- /29/ Hjemmeside for Københavns Kommunes Miljøkontrol www.miljoe.kk.dk.
- /30/ *Bekendtgørelse om brugerbetaling for godkendelse og tilsyn efter miljøbeskyttelsesloven*, Bekendtgørelse nr. 719 af 16. juni 2006.
- /31/ Københavns Kommune, Miljøkontrollen, *Forskrift vedrørende indretning, drift og tømning af olie- og benzinudskillere samt af sand/slamfang i Københavns Kommune*, Miljø- og Forsyningsforvaltningen, den 24. april 1998.
- /32/ Københavns Kommune, Miljøkontrollen, *Forskrift vedrørende indretning og drift af tandlægeklinikker i Københavns Kommune*, Miljø- Forsyningsforvaltningen, den 29. januar 1999.
- /33/ DANVA's hjemmeside www.danva.dk.
- /34/ Miljøklagenævnets hjemmeside www.mkn.dk.



- /35/ *Bekendtgørelse om spildevandstilladelser m.v. efter miljøbeskyttelseslovens kapitel 3 og 4*, Bekendtgørelse nr. 1667 af 14. december 2006.
- /36/ Århus Kommunes hjemmeside www.aarhuskommune.dk
- /37/ Miljøstyrelsen, *Vejledning om miljøtilsyn med industrivirksomheder*, Vejledning fra Miljøstyrelsen nr. 6, 2006.
- /38/ Hvidovre Kommune, Teknisk forvaltning, *Forskrift om opbevaring af olie og kemikalier*, Vedtaget af Hvidovre Kommunalbestyrelse den 19. januar 1993.
- /39/ Hvidovre Kommune, Teknisk forvaltning, *Forskrift for restauranter og værtshuse*, Vedtaget af Hvidovre Kommunalbestyrelse den 23. november 1993.
- /40/ Hvidovre Kommune, Teknisk forvaltning, *Vejledning om Tilslutningstilladelse*, 1998 (rev. 2005).
- /41/ Hvidovre Kommune, Teknisk forvaltning, *Vejledning for påfyldningspladser*, marts 1997 (rev. 2005).
- /42/ Hvidovre Kommune, Teknisk forvaltning, *Vejledning om vaskepladser og vaskehaller*, juni 1997 (rev. 2005).
- /43/ Miljøstyrelsen, *Differentieret miljøtilsyn – prioritering af tilsynsindsatsen*, Vejledning fra Miljøstyrelsen Nr. 6 2004.
- /44/ Ballerup Kommune, *Ballerup Miljøavis*, Marts 2004, Årgang 2, nr. 1.
- /45/ Miljøministeriet, *Bekendtgørelse om visse listevirksomheders pligt til at udarbejde grønt regnskab*, Bekendtgørelse nr. 1515 af 14. december 2006.
- /46/ Miljøstyrelsen, *Vejledning om grønne regnskaber – til virksomheder og miljømyndigheder*, Vejledning fra Miljøstyrelsen N. 2 2003.
- /47/ Væksthus Midtjyllands hjemmeside, <http://www.startogvaekst.dk/sw2420.asp>.
- /48/ Statens Naturvårdsverk, VAV och Lantbrukarnas Riksförbund, *Användning av avloppsslam i jordbruket*, Naturvårdsverkets rapport 4418, 1995 ISBN 91-620-4418-4, ISSN 0282-7298.
- /49/ Miljøministeriet, *Bekendtgørelse om anvendelse af affald til jordbrugsformål (Slambekendtgørelsen)*, BEK nr. 1650 af 13/12/2006.



B I L A G



B I L A G A

Dansk miljølovgivning med relevans for administrationen af spildevandsområdet



Lovgivning, som har betydning for forvaltningen af spildevand i Danmark

Alle lovgivninger er blevet opdateret i forbindelse med kommunalreformen d. 1/1 2007.

Lovgivning	Beskrivelse
Bekendtgørelse af lov om miljøbeskyttelse LBK nr. 1757 af 22. december 2006 (Miljøbeskyttelsesloven)	Loven er en rammelov, der udstikker det område, hvor erhvervsvirksomheder og medborgere kan virke inden for. Loven er delt op i kapitler, hvor kapitel 4 angiver rammerne for udledning af spildevand. Kapitel 5 angiver rammerne for visse virksomheders emissioner til omgivelserne. Andre virksomheder reguleres efter de generelle regler, der er beskrevet i loven. Kapitel 9 angiver tilsynsmyndighedens beføjelser og pligter. Ud fra lovens bestemmelser er der af Miljøministeriet udstedt en række mere specifikke bekendtgørelser og branchebekendtgørelser.
Bekendtgørelse om godkendelse af listevirksomheder BEK nr. 1640 af 13. december 2006 (Godkendelsesbekendtgørelsen)	Bekendtgørelsen indeholder oplysninger om hvilke virksomheder der skal godkendes, hvad en ansøgning skal indeholde og standardvilkår for udvalgte brancher. Bekendtgørelsen revideres løbende med standardvilkår for supplerende brancher.
Bekendtgørelse om spildevandstilladelser m.v. efter miljøbeskyttelseslovens kapitel 3 og 4 BEK nr. 1667 af 14. december 2006 (Spildevandsbekendtgørelsen)	Bekendtgørelsen stiller krav til kommunernes og amternes administration af spildevandsområdet samt bortskaffelsen af spildevand enten ved tilslutning til spildevandsanlæg, direkte udledning til recipient (vandløb, søer eller havet), ved afledning til jorden eller bortskaffelse på anden måde.
Bekendtgørelse om kvalitetskrav for vandområder og krav til udledning af visse farlige stoffer til vandløb, søer eller hav BEK nr. 1669 af 14. december 2006	Bekendtgørelsen fastsætter krav om, at udledningen af visse farlige stoffer (angivet i bekendtgørelsens bilag 2) til vandområder skal begrænses mest muligt ved hjælp af bedste tilgængelig teknik (BAT). Endvidere fastsætter bekendtgørelsen kvalitetskrav for vandområder samt krav om vilkår for udledningen af disse stoffer til vandområderne.



B I L A G B

Svensk miljølovgivning med relevans for administrationen af spildevandsområdet



Lovgivning, som har betydning for forvaltningen af spildevand i Sverige

Lovgivning	Beskrivelse
Miljöbalken	Miljöbalken, som trådte i kraft den 1 januari 1999, utgör en samordnad, breddad och skärpt miljölagstiftning för en hållbar utveckling. Den smälter samman regler från femton tidigare miljölagar.
Förordningen (1998:899) om miljöfarlig verksamhet och hälsoskydd	Reglerar bl.a. anmälnings- och tillståndsplikt
Förordning (1998:905) om miljökonsekvensbeskrivningar	Avloppsanläggningar för > 2000 pe ska alltid antas med föra betydande miljöpåverkan
Förordning (1998:901) om verksamhetsutövarens egenkontroll	Gäller bl.a. för den som yrkesmässigt bedriver verksamhet som omfattas av tillstånds- eller anmälningsplikt enligt 9:e kapitlet miljöbalken
Förordning (1998:900) om tillsyn enligt miljöbalken	Innehåller bestämmelser om tillsyn över efterlevnaden av föreskrifter enligt miljöbalken samt om tillsynsmyndigheternas skyldigheter
Lagen (1970:244) om allmänna vatten och avloppsanläggningar (VA-lagen)	Lagen reglerar kommunernas och brukarnas skyldigheter och rättigheter när det gäller vatten och avlopp. Med stöd av 21 och 12 §§ VA-lagen kan kommunen meddela allmänna bestämmelser för brukande av kommunens allmänna vatten- och avloppsanläggning, s.k. ABVA. Kommunen kan även träffa avtal med abonnenten om sådana VA-frågor som inte regleras i ABVA samt föreskriva närmare villkor om avloppsvattnets sammansättning. Utöver detta har kommunen rätt att ta ut avgifter för att ta emot avloppsvattnet
Lagen (1999:381) om åtgärder för att förebygga och begränsa följderna av allvarliga kemikalieolyckor	Här regleras verksamhetsutövarens skyldighet att förebygga allvarliga kemikalieolyckor och att begränsa följderna av sådana olyckor för människor och miljö.



B I L A G C

Grænseværdier for afledning af spildevand i Danmark



Miljøstyrelsens vejledende grænseværdier for afledning af spildevand til offentlige spildevandsanlæg /1/.

Parameter	Grænseværdi (µg/l)
Temperatur, max (°C)	50
pH, min	6,5
pH, max	9,0
Bundfældeligt stof (ml/l)	50
Suspenderet stof (mg/l)	500
Chlorid (mg/l)	1000
Sulfat (mg/l)	500
Cyanider total (mg/l)	1
Nitrifikationshæmning (200 ml/l)	< 20% (vejledende krav) < 50%
Metaller	
Arsen	13
Bly ¹⁾	100
Cadmium ¹⁾	3
Krom	300
Kobber ²⁾	100
Kobolt	10
Kviksølv ¹⁾	3
Molybdæn	30
Nikkel ¹⁾	250
Selen	8
Sølv	250
Tin	60
Zink	3.000
Organiske stoffer	
2-amino-2-methyl-1-propanol	200
Bishenol A	20
1-chlor-2-nitrobenzen	20
1-chlor-4-nitrobenzen	20
Chlorbenzen	20
Chlormethylphenoxy-eddikesyre (MCPA)	2
2-chlortoluen	20
3-chlortoluen	20
4-chlortoluen	20
2,4-dichlorphenoxy-eddikesyre	200
Di(2-ethylhexyl)phthalat (DEHP)	7 ²⁾
1,3-dichlorbenzen	200
1,4-dichlorbenzen	200
2,4-dichlorphenol	200
2,6-dichlorphenol	700
Dichlorprop	200
1,2-dichlorpropan	200
EDTA	2000
LAS	700 ²⁾
Mineralsk olie	20
Olie + fedt	50
4-nitrophenol	200
NPE	Bør ikke forekomme i spildevandet
PAH	Bør ikke forekomme i spildevandet
Polyethylenglycol-6000	2000
1,1,1-trichlorethan	2000



1,1,2-trichlorethan	2000
1,1,2-trichlortrifluorethan	20
Triethylamin	20

- 1) Det vandkvalitetskriterium/krav, der er anvendt som grundlag for fastsættelsen af grænseværdien, er under revision af EU.
- 2) Tilsigtet grænseværdi som udtryk for det langsigtede mål for afledningen.



B I L A G D

Grænseværdier for afledning af spildevand i Sverige



Svenska Vatten- och Avloppsverksföreningens (VAV) gränseværdier for afledning af spildevand til renselanlæg /2/.

Parameter	Grænseværdi (mg/l)
pH max	10
pH min	6,5
Temperatur °C, max	45
Temperatur °C, min	10
Ledningsevne (mS/m)	500
Bundfældeligt stof (ml/l)	10
Ikke-organiske stoffer	
Alkali metaller	1500
Aluminium	-
Ammonium, kvælstof	30
Arsen	1,0
Barium	100
Bly	1,0*
Bor, borat	10
Cyanid	0,5
Cyanat	100
Fluorid	10
Jern	-
Cadmium	0,005
Kalium	1500
Chlor, frit	1,0
Chloride	2500
Kobolt	1,0
Kobber	1,0*
Krom	2,0*
Kviksølv	0,002
Magnesium	300
Mangan	5,0
Natrium	1500
Nikkel	1,0*
Nitrat	100
Nitrit	10
Selen	1,0
Sølv	0,5
Sulfat + thiosulfat	300
Sulfid	1,0
Sulfit	50
Tin	1,0
Thiocyanat	30
Zink	2,0*
Organiske stoffer	
Aldehyder	
Formaldehyd (formalin)	50
Acetaldehyd	50
Acrolein	Bør ikke forekomme i spildevandet
Ketoner	
Acetone	100
MEK	100
Methylethylketone	10
Alkoholer	
Methanol	-



Ethanol	-
Propylalkohol	300
Iso-propyl alkohol	300
N-butanol	50
Tert-pentanol	300
Monoethylene glycol	100
Propylene glycol	300
Diethylene glycol	100
Acetater	
Ethyl acetat	50
N-butyl acetat	50
Amyl acetat	50
Chlorinerede hydrocarboner	
Methyl chloride	Bør ikke forekomme i spildevandet
Chloroform	Bør ikke forekomme i spildevandet
Carbon tetrachloride	Bør ikke forekomme i spildevandet
Trichloroethane	Bør ikke forekomme i spildevandet
Tichloroethylen	Bør ikke forekomme i spildevandet
Perchloroethylen	Bør ikke forekomme i spildevandet
N-compounds	
Acetamid	300
Aniline	100
Dimethylanilin	10
Urea (carbamid)	-
Aromatiske hydrocarboner	
Benzen	Bør ikke forekomme i spildevandet
Toluene	10
Xylene	
Chlorbenzen	Bør ikke forekomme i spildevandet
O-dichlorbenzen	Bør ikke forekomme i spildevandet
Phenol	10
Chlorphenoler	Bør ikke forekomme i spildevandet
Cresoler	10
Phthalater	
Dibutylphthalat	100
Diethylphthalat	100
Diethylhexylphthalat (DEHP)	50
Dimethylphthalat	100
Ethere	
Cellosolve	100
Carbitol	100
Diethylether	Bør ikke forekomme i spildevandet
Naphthen	10
Tensider	50
Turpentine	10
Petroleum sprit og andre	
Lignende produkter	10
Thinner	10
Mineralsk olie	50
Fedt (vegetabilsk + animalsk)	150
Floating Sludge	
Kompleksbindere	
EDTA	10
NTA	10
Fotografiske kemikalier	
Sorte/hvide udviklere	



Phenidone	-
Hydroquinone	1
Farveudviklere	-
Farvefikserer	-



B I L A G E

Grænseværdier for metaller og organiske stoffer i spildevandsslam i Danmark og Sverige



Parameter	Danmark /49/	Sverige /48/
	<i>Grænseværdi (mg/kg)</i>	<i>Gränsvärde (mg/kg)</i>
Bly	120	100
Kadmium	0,8	2
Kobber	1.000	600
Krom	100	100
Kviksølv	0,8	2,5
Nikkel	30	50
Zink	4.000	800
		<i>Riktvärde (mg/kg)</i>
Nonylphenol		50
NPE ¹⁾	10	
Toluen	-	5
PAH	3 ²⁾	3 ³⁾
7 PCB	-	0,4
LAS	1.300	
DEHP	50	

¹⁾ Nonylphenol og nonylphenoethoxylater med 1-2 ethoxygrupper.

²⁾ Acenaphthen, Phenathren, Fluoren, Fluoranthen, Pyren, Benzfluoranthener (b+j+k), Benz(a)pyren, Benz(ghi)perylene, Indeno(1,2,3-cd)pyren.

³⁾ 6 PAH: Benso(a)pyren, Benso(b)fluoranten, Benso(k)fluoranten, Benso(ghi)perylene, Fluoranten, Indeno(1,2,3-cd)pyren.



B I L A G F

Naturvårdsverkets allmänna råd og föreskrifter



Af gældende föreskrifter og allmänna råd med relevans for forvaltning af spildevand har Naturvårdsverket udgivet følgende:

- Små avloppsanordningar för hushållspillvatten (till 2 och 26 kap. MB och 12-14 och 9 §§ förordningen (1998:899) om miljöfarlig verksamhet och hälsoskydd (NFS 2006:7)
- Till 3-33 §§ förordningen (2001:512) om deponering av avfall (NFS 2004:5)
- Hantering av brännbart avfall och organiskt avfall (NFS 2004:4)
- Tillståndsprovning av hamnar [till 2, 6, 19, 21 och 22 kap. miljöbalken] (NFS 2003:18)
- Natura 2000 till 7 kap. miljöbalken samt till förordningen (1998:1252) om områdesskydd m.m. (NFS 2003:17)
- Metoder för yrkesmässig lagring, rötning och kompostering av avfall (NFS 2003:15)
- Deponering av avfall (NFS 2002:17)
- Skrotbilsverksamhet (NFS 2002:2)
- Anmälan för samråd enligt 12 kap 6 § MB (NFS 2001:15)
- Tillsyn (NFS 2001:3)
- Egenkontroll (NFS 2001:2)
- Genomförande av mätningar och provtagningar i vissa verksamheter - Senaste ändring (NFS 2003:3) – (NFS 2000:15)
- Tidpunkt för anmälan av anmälningspliktig verksamhet (NFS 2000:14)
- Miljörapport för tillståndspliktiga miljöfarliga verksamheter (NFS 2000:13)
- Miljöanktionsavgifter (NFS 2000:10)
- Avgifter för myndigheters provning och tillsyn enligt miljöbalken (NFS 2000:8)
- Tillståndsprovning enligt 14 § SNFS 1997:2 vid användning av kemiska bekämpningsmedel inom vattenskyddsområde (NFS 2000:7)
- Kontroll av flyg platser. Anläggningskontroll (AR 99:2)
- Oorganisk ytbehandling (AR 97:5)
- Varmförzinkning (AR 97:4)
- Avfettning av metall (AR 93:9)
- Oljehamnar och oljedepåer (AR 93:7)
- Bräddning från avloppsledning (AR 93:6)
- Kvalitetssäkrad miljökontroll (AR 92:1)
- Rening av hushållspillvatten (AR 91:2)
- Kontroll av vatten vid ackrediterade laboratorier (AR 90:14)
- Biologisk-kemisk karakterisering av industriavlopp (AR 89:5)



B I L A G G

Naturvårdsverkets fakta- og branschfaktablad



Naturvårdsverket har indtil videre udgivet følgende branchevejledninger:

- Asfalt- og oljegrusanlægninger (1994)
- Avveckling av oljelager i oinklädda bergrum (2003)
- Avloppsreningsverk (1992)
- Bergtäkt (1996)
- Betongindustri (1995)
- Bilskrotanläggningar (1995)
- Bilvårdsanläggningar (1992)
- Bryggerier och läskedrycksfabriker (1989)
- Egenkontroll för C-verksamheter (2006)
- Fisk- och skaldjursindustri (1997)
- Fordonstvättar (2005)
- Fotografisk verksamhet (1994)
- Förbränningsanläggningar för energiproduktion inklusive rökgaskondensering (utom avfallsförbränning) (2005)
- Produktion av färdiglagad mat (1990)
- Gjuterier (1991)
- Golfbanor (1992)
- Grafisk industri (1995)
- Grafisk industri, utgåva 2 (2005)
- Jordburk (1992)
- Krematorieverksamhet (2006)
- Manuella glasbruk (1993)
- Mejerier och torrmjölkfabriker (1991)
- Miljöfarligt avfall (1991)
- Plastindustri – Tillverkning av produkter av omättad polyester (1995)
- Plastindustri – Bearbetning av termoplaster (1997)
- Rökerier (1990)
- Rökgaskondensering (1994)
- Slakterier (1994)
- Bearbetning av slaktrester (1990)
- Skjutbanor finkalibrigt skytte (2006)
- Småbåtshamnar (1992)
- Spannmålsanläggningar och fodermedelfabriker (1990)
- Spånskiveindustri (1991)
- Sågverk, dopping och lagring (1992)
- Tandvård (1993)
- Textilindustri (1991)
- Träimpregnering (1998)



- Träindustri – lackering av trä (1996)
- Vattentvätterier (1996)
- Vattenverk (1992)
- Verkstadsindustri – Lackering av metall (1997)
- Vindkraftverk på land (2005)
- Värmepumpar (1991)



B I L A G H

***Kategorisering af virksomheder i Sverige
i henhold til förordningen (1998:899)
om miljöfarlig verksamhet och hälsoskydd***



Förteckning över miljöfarlig verksamhet för vilken tillstånds- eller anmälningsplikt gäller enligt 5 eller 21 § förordningen (1998:899) om miljöfarlig verksamhet och hälsoskydd

Vid varje slag av verksamhet anges var tillstånd skall sökas eller anmälan göras enligt följande: A: tillstånd skall sökas hos miljödomstol B: tillstånd skall sökas hos länsstyrelsen C: anmälan skall göras till den kommunala nämnden.

Note: I nedanstående tabel er prøvningsnivå angivet for de forskellige typer af virksomheder. For nogle typer af virksomheder gælder, at prøvningsniveauet er afhængig af virksomhedens størrelse eller den mere specifikke produktion/processerne på virksomheden. For disse virksomhedstyper er flere prøvningsnivå (A, B, C) angivet. For mere specifik information om prøvningsnivå for disse virksomhedstyper henvises til Förordning (1998:899) om miljöfarlig verksamhet och hälsoskydd.

AVDELNING 1

VERKSAMHETER

Benämning av miljöfarlig verksamhet som skall tillståndsprövas eller anmälas enligt 9 kap. 6 § miljöbalken	Prövningsnivå
JORDBRUK, M.M. Växthusodling Djurhållning, m.m.	C B, C
VATTENBRUK	B, C
MALM, MINERAL, KOL, TORV, OLJA, M.M. Kol, torv Råpetroleum och naturgas Uran- och toriummalm Metallmalmer Andra mineral	A, B, C A, B A A, B B, C
LIVSMEDEL, DRYCKESVAROR, M.M.	A, B, C
TEXTILVAROR	B, C
PÄLSSKINN, LÄDER	B, C
TRÄVAROR	B, C
MASSA, PAPPER OCH PAPPERSVAROR	A, B, C
GRAFISK OCH FOTOGRAFISK PRODUKTION	B, C
STENKOLSPRODUKTER, RAFFINERADE PETROLEUM- PRODUKTER, ANDRA GASFORMIGA BRÄNSLEN SAMT KÄRNBRÄNSLE	A, B, C
KEMIKALIER OCH KEMISKA PRODUKTER	A, B, C
GUMMI- OCH PLASTVAROR	B, C
ICKE-METALLISKA MINERALISKA PRODUKTER	A, B, C
STÅL OCH METALL	A, B
ELEKTRISKA ARTIKLAR	A, B, C
PLATTFORMAR	A, B
EL, GAS, VÄRME OCH KYLA	A, B, C
VATTENFÖRSÖRJNING	C
RIVNING, M.M.	A
MOTORFORDON OCH DRIVMEDEL	C
INFRASTRUKTUR	A, B, C
LABORATORIER	C
SKJUTBANOR, SKJUTFÄLT	B, C
HÄLSO- OCH SJUKVÅRD	B, C
TANKRENGÖRING	B
AVLOPPSRENING	B, C



ANNAT AVFALL ÄN FARLIGT AVFALL	A, B, C
FARLIGT AVFALL	A, B, C
RADIOAKTIVT AVFALL	A
KVICKSILVERAVFALL	A
MOTORBANOR	C
TVÄTTERIER	C
BEGRAVNINGSVERKSAMHET	B

AVDELNING 2

VERKSAMHETER DÄR DET KRÄVS EN SÄRSKILD BEDÖMNING

Denna avdelning i bilagan innehåller en förteckning över verksamheter som avses i 24 a § förordningen (1998:899) om miljöfarlig verksamhet och hälsoskydd och som kräver en särskild bedömning till följd av rådets direktiv 97/11/EG av den 3 mars 1997 om ändring av direktiv 85/337/EEG om bedömning av inverkan på miljön av vissa offentliga och privata projekt.

Benämning av miljöfarlig verksamhet som skall tillståndsprövas eller anmälas enligt 9 kap. 6 § miljöbalken	Prövningsnivå
JORDBRUK	C
UTVINNINGSIKINDUSTRI	C
ANLÄGGNINGAR FÖR ENERGIPRODUKTION	C
FRAMSTÄLLNING OCH BEARBETNING AV METALLER	C
MINERALINDUSTRI	C
KEMISK INDUSTRI	C
LIVSMEDELSINDUSTRI	C
ANDRA VERKSAMHETER permanent tävlings- och testbana för motorfordon anläggning för bortskaftande av avfall provbänk för motorer, turbiner eller reaktorer anläggning för tillverkning av konstgjorda mineralfiber anläggning för behandling av djurkadaver	C

Ud over ovenstående virksomhedstyper er også andre virksomheder omfattet af ABC-kategoriseringen og skal have tillstånd fra enten miljødomstolen eller länsstyrelsen eller skal anmeldes til kommunen. Det gælder virksomheder med en række særskilte processer (fx træimpregnering, galvanisering og affedtning) eller som håndterer en række farlige kemiske stoffer (fx organiske opløsningsmidler, halogenerede organiske opløsningsmidler, farve og lak, olieprodukter og gødning). Processerne og de kemiske stoffer, der danner grundlag for, om virksomheden er tillståndspligtig, er nærmere beskrevet i avdelning 3 og 4 i förordningen (1998:899) om miljöfarlig verksamhet och hälsoskydd.



B I L A G I

Indhold i miljørapporter



I henhold til Naturvårdsverkets foreskrifter om miljørapport, NFS 2006:X (ny foreskrift gældende fra d. 1. januar 2007) skal en miljørapport indeholde følgende:

3 § Miljørapportens grunddel ska innehålla följande:

1. Uppgift om för vilket år miljörapporten gäller.
2. Uppgifter om verksamhetsutövaren: Namn, organisationsnummer
3. Uppgifter om verksamheten: Anläggningens namn och länsstyrelsens nummer på anläggningen, fastighetsbeteckning, besöksadress, kommun, kontaktperson för anläggningen och uppgifter om hur denne kan nås, vem som godkänner miljörapporten och uppgifter om hur denna kan nås, de koder enligt avdelning 1, 3 och 4 i bilagan till förordningen (1998:899) om miljöfarlig verksamhet och hälsoskydd som verksamheten omfattas av, de farliga ämnen som anges i avdelning 4, avsnitt 1 och 2 i bilagan till förordningen (1998:899) om miljöfarlig verksamhet och hälsoskydd som förekommer eller kan förekomma i sådana mängder som anges där

Miljörapporter som innehåller en emissionsdeklaration ska även innehålla uppgifter om koordinater för anläggningens mittpunkt angivet i rikets nät, RT 90.

4 § Miljørapportens textdel ska innehålla följande:

1. Kortfattad beskrivning av verksamheten samt en översiktlig beskrivning av verksamhetens huvudsakliga påverkan på miljön och människors hälsa. De förändringar som skett under året ska anges.
2. Datum och tillståndsgivande myndighet för gällande tillståndsbeslut enligt 9 kap. 6 § miljöbalken eller motsvarande i miljöskyddslagen samt en kort beskrivning av vad beslutet eller besluten avser.
3. Datum och beslutande myndighet för eventuella andra beslut under året med anledning av anmälningspliktiga ändringar enligt 21 § förordningen (1998:899) om miljöfarlig verksamhet och hälsoskydd samt en kort redovisning av vad beslutet eller besluten avser.
4. Datum och beslutande myndighet för eventuella andra gällande beslut enligt miljöbalken samt en kort redovisning av vad beslutet eller besluten avser.
5. Tillsynsmyndighet enligt miljöbalken.
6. Tillståndsgiven och faktisk produktion eller annat mått på verksamhetens omfattning.
7. Redovisning av de villkor som gäller för verksamheten samt hur vart och ett av dessa villkor har uppfyllts.
8. Redovisning av de uppgifter som behövs för att kunna bedöma efterlevnaden av Naturvårdsverkets foreskrifter SNFS 1990:14₁, SNFS 1994:2₂, NFS 2001:11₃, NFS 2002:26₄ och NFS 2002:28₅.
9. En kommenterad sammanfattning av resultaten av mätningar, beräkningar eller andra undersökningar som utförts under året för att bedöma verksamhetens påverkan på miljön och människors hälsa.



10. Redovisning av de betydande åtgärder som vidtagits under året för att säkra drift och kontrollfunktioner samt för att förbättra skötsel och underhåll av tekniska installationer.
11. Redovisning av de betydande åtgärder som genomförts med anledning av eventuella driftstörningar, avbrott, olyckor eller liknande händelser som har inträffat under året och som medfört eller hade kunnat medföra olägenhet för miljön eller människors hälsa.
12. Redovisning av de betydande åtgärder som genomförts under året med syfte att minska verksamhetens förbrukning av råvaror och energi.
13. De kemiska produkter och biotekniska organismer som kan befaras medföra risker för miljön eller människors hälsa och som under året ersatts med sådana som kan antas vara mindre farliga.
14. Redovisning av de betydande åtgärder som genomförts under året i syfte att minska volymen avfall från verksamheten och avfallets miljöfarlighet.
15. Redovisning av de betydande åtgärder som genomförts under året med syfte att minska sådana risker som kan ge upphov till olägenheter för miljön eller människors hälsa.
16. En sammanfattning av resultaten av de undersökningar som genomförts under året för att klarlägga miljöpåverkan vid användning och omhändertagande av de varor som verksamheten tillverkar samt vilka åtgärder detta eventuellt har resulterat i.



B I L A G J

Miljøstyrelsens vejledninger med relevans for administrationen af spildevandsområdet



Relevante vejledninger fra Miljøstyrelsen, som kan findes på www.mst.dk:

- Vejledning om miljøtilsyn med industrivirksomheder, Vejledning fra Miljøstyrelsen Nr. 6 2006
- Tilslutning af industrispildevand til offentlige spildevandsanlæg (Tilslutningsvejledningen), Vejledning fra Miljøstyrelsen Nr. 2 2006
- Differentieret miljøtilsyn – prioritering af tilsynsindsatsen, Vejledning fra Miljøstyrelsen Nr. 6 2004
- Vejledning om klassificering m.v. af kemiske stoffer og produkter (Klassificeringsvejledningen), Vejledning for Miljøstyrelsen Nr. 3 2004
- Vejledning om grønne regnskaber – til virksomheder og miljømyndigheder, Vejledning fra Miljøstyrelsen Nr. 2 2003
- Betalingsregler for spildevandsanlæg, Vejledning fra Miljøstyrelsen Nr. 3 2001
- Vejledning til bekendtgørelse om spildevandstilladelser m.v. efter miljøbeskyttelseslovens kapitel 3 og 4, Vejledning fra Miljøstyrelsen Nr. 5 1999



B I L A G K

Kategorisering af virksomheder i Danmark i henhold til Godkendelsesbekendtgørelsen



Virksomheder optaget på bilag 1 i Godkendelsesbekendtgørelsen

Godkendelsesmyndigheden er enten kommunen eller miljøcentret. Tilsynsmyndigheden er for alle virksomheder kommunen, med mindre der er tale om virksomheder, der nyttiggør eller bortskaffer affald (K) og som samtidig helt eller delvist ejes eller drives af kommunen. I disse tilfælde er tilsynsmyndigheden Miljøcentret.

Bilag 1 virksomheder	Eksempler
A. Fremstilling og forarbejdning af jern, stål og metal samt overfladebehandling af metaller og plast	Jernværker, jern- og stålstøberier, smedjer, varmforzinkningsindustri, overfladebehandlingsvirksomheder
B. Forarbejdning af visse råstoffer	Cementfabrikker, glasværker, mineraluldsfabrikker, kalkværker, producenter af keramiske produkter som mursten, fliser, porcelæn m.m.
C. Indvinding og behandling af mineralolie, mineralolieprodukter og naturgas	Raffinaderier, oplag af mineralolieprodukter, tjæredistillationsanlæg, lagre af flydende gas
D. Kemisk og biologisk fabrikation mv.	Petrokemisk industri, kunstgødningsfabrikker, producenter af lægemidler, farvestoffer, tilsætningsstoffer, biocider, skumplast, andre polymere materialer, fyrværkeri, enzymer m.m.
E. Oparbejdning af vegetabiliske råvarer	Cellulosefabrikker, papirfabrikker, forbehandling og farvning af tekstiler, oliemøller, sprit- og gærfabrikker, sukkerfabrikker, bryggerier, brødfabrikker, kartoffelmelsfabrikker, møllerier
F. Oparbejdning af animalske råvarer	Slagterier, fiskemelsfabrikker, kødfoderfabrikker, garverier, producenter af skaldyrs- og fiskeprodukter, mejerier
G. Kraft- og varmeproduktion	Kraftværker, varmeproducerende anlæg, koksværker, kulforgasningsanlæg
H. Flyvepladser	Lufthavne, flyvestationer, flyvepladser
J. Andre listevirksomheder	Industriell fremstilling af protein og pektin, virksomheder der anvender GMO, farlige stoffer, organiske opløsningsmidler
K. Nyttiggørelse og bortskaffelse af affald	Forbrændingsanlæg, shredderianlæg, deponeringsanlæg

Virksomheder optaget på bilag 2 i Godkendelsesbekendtgørelsen

Godkendelses- og tilsynsmyndigheden er kommunen. Virksomheder optaget på bilag 2 i Godkendelsesbekendtgørelsen, hører under de samme kategorier af virksomheder, som de der er optaget på bilag 1. Dog er virksomhederne på bilag 2 mindre. Grænserne for, hvornår virksomhederne er optaget på henholdsvis bilag 1 eller 2, kan ses i Bekendtgørelse om godkendelse af listevirksomhed (Godkendelsesbekendtgørelsen), Bekendtgørelse nr. 1640 af 13. december 2006.

Bilag 2 virksomheder	Eksempler
A. Forarbejdning og overfladebehandling af jern, stål og metal	Grænserne for, hvornår virksomhederne er optaget på henholdsvis Bilag 1 eller 2, kan ses i Bekendtgørelse om godkendelse af listevirksomhed (Godkendelsesbekendtgørelsen), Bekendtgørelse nr. 1640 af 13. december 2006.
B. Forarbejdning af visse råstoffer	
C. Oplagring af og fremstilling på basis af mineralolie, mineralolieprodukter og naturgas	
D. Fremstilling, aftapning og oplag af kemiske stoffer og produkter	
E. Oparbejdning af vegetabiliske råvarer mv.	
F. Oparbejdning af animalske råvarer	
G. Kraft- og varmeproduktion	
H. Motorsportsbaner	
I. Dambrug og havbrug	
J. Andre listevirksomheder	
K. Nyttiggørelse og bortskaffelse af affald	



B I L A G L

***Miljøstyrelsens standardvilkår
i henhold til Godkendelsesbekendtgørelsen***



Miljøstyrelsen har udarbejdet standardvilkår for følgende brancher:
(se <http://www.mst.dk/Industri/Godkendelse+af+listevirksomheder/Branchebilag/>)

- A 203 (A 9) Anlæg, der foretager støvfrembringende overfladebehandling, herunder slibning, sandblæsning og pulverlakering, af emner af jern, stål eller andre metaller, når den samlede udsugningskapacitet fra anlægget overstiger 10.000 normal m³ pr. time. Anlæg, der foretager overfladebehandling af emner af jern, stål og andre metaller, herunder undervognsbehandling, når kapaciteten til forbrug af organiske opløsningsmidler overstiger 6 kg pr. time, bortset fra anlæg, der er omfattet af J 104.
- A 205 (A 11) Virksomheder i øvrigt, der foretager forarbejdning af jern, stål eller metaller med et hertil indrettet produktionsareal på 1.000 m² eller derover.
- B 202 (B 2) Cementstøberier, betonstøberier og betonblandere med en produktion på mere end eller lig med 20.000 tons pr. år.
- C 202 (C 4) Asfaltfabrikker og anlæg til fremstilling af vejmaterialer med en produktionskapacitet på 10 tons pr. time eller derover, bortset fra kold forarbejdning af rene stenmaterialer.
- G 201 (G 2) Kraftproducerende anlæg, varmeproducerende anlæg, gasturbineanlæg og gasmotoranlæg med en samlet indfyret effekt på mellem 5 og 50 MW.
- G 202 (G 3) Kraftproducerende anlæg, varmeproducerende anlæg, der er baseret på faste biobrændsler eller biogas, med en samlet indfyret effekt på mellem 1 og 5 MW.
- H 201 (H 1) Udendørs motorsportsbaner og knallertbaner samt køretekniske anlæg. Dog undtaget lukkede øvelsespladser på køretekniske anlæg, der udelukkende benyttes til den indledende praktiske køreundervisning.
- J 202 (J 4) Krematorieanlæg.
- K 203 (K 1c) Anlæg for oplagring, omlastning, omemballering eller sortering af farligt affald, jf. punkterne R12 og R13 i bilag 6 B og D14 og D15 i bilag 6A til Affaldsbekendtgørelsen forud for nyttiggørelse eller bortskaffelse, bortset fra de under punkterne K209, K210, K211 og K 212 nævnte anlæg.
- K 209 (K 4) Autoophugning (autogenbrug) (trådt i kraft 1.1. 2005).
- K 211 (K 5) Containerpladser og genbrugspladser, der modtager affald fra private og lignende affald fra erhvervsvirksomheder, jf. punkterne R12 og R13 i bilag 6B og D14 og D15 i bilag 6A til Affaldsbekendtgørelsen med en kapacitet for tilførsel af affald på 30 tons pr. dag eller derover eller med mere end fire containere med et samlet volumen på mindst 30 m³.
- C 201 (C 3) Lagre af flydende gas (carbonhydrider) på mellem 50 og 200 tons. Oplag af mineralolieprodukter på mellem 2.500 og 25.000 tons.



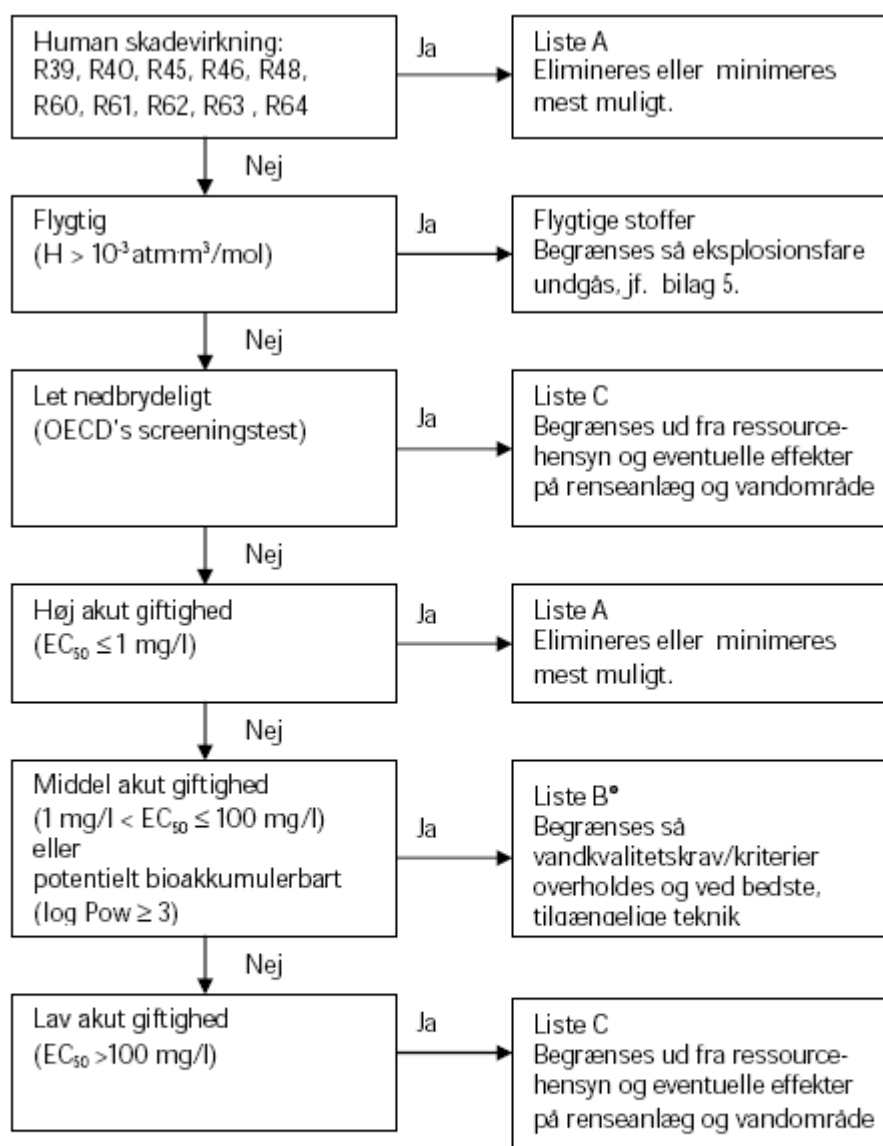
- D 207 (D 9) Virksomheder, der fremstiller produkter ved sintring af fluorplast, pressestøbning eller fiberarmering af hærdeplast med et forbrug af plastmateriale på mere end 100 kg pr. dag.
- D 208 (D 10) Virksomheder, der fremstiller plastprodukter ved sprøjtestøbning, ekstrudering, herunder kalandring, eller ved termoformning med et forbrug af plastmaterialer på mere end 5 tons pr. dag. Virksomheder, der fremstiller produkter i ekspanderet polystyren med et forbrug af polystyren på mere end 5 tons pr. dag.
- E 202 (E 2) Virksomheder, der foretager trykimprægnering af træ.
- E 207 (E 7) Foderstofvirksomheder med en kapacitet på mindst 6 tons pr. time. Grønttørring og grøntpilleproduktion. Trættørring og træpilleproduktion
- E 215 (E 9) Virksomheder, der foretager vacuum- og/eller dypimprægnering af træ eller overfladebehandling af træ, når kapaciteten til forbrug af organiske opløsningsmidler overstiger 6 kg pr. time. Bortset fra virksomheder, der er omfattet af J 104.
- K 206 (K 2d) Anlæg der nyttiggør ikke-farligt affald efter en af metoderne R1-R11, som nævnt i bilag 6B til affaldsbekendtgørelsen, bortset fra de under K 209-K 215 nævnte anlæg.
- K 212 (K 5) Anlæg for oplagring, omlastning, omemballering eller sortering af ikke-farligt affald, eller affald af elektrisk og elektronisk udstyr, jf. § 3, nr. 1, i Bekendtgørelse nr. 664 af 27. juni 2005 om håndtering af affald af elektrisk og elektronisk udstyr, jf. punkterne R12 og R13 i bilag 6B samt D14 og D15 i bilag 6A til Affaldsbekendtgørelsen forud for nyttiggørelse eller bortskaffelse med en kapacitet for tilførsel af affald på 30 tons pr. dag eller derover eller med mere end fire containere med et samlet volumen på mindst 30 m³ bortset fra de under pkt. K 211 nævnte anlæg.
- K 213 (K 6) Anlæg for oplagring, behandling eller oparbejdning af husdyrgødning, herunder husdyrgødningskomposteringsanlæg og biogasanlæg med en kapacitet for tilførsel af animalsk eller vegetabilsk affald, herunder husdyrgødning og slagteriaffald, på 30 tons pr. dag eller derover.
- K 214 (K 8b) Komposteringsanlæg i øvrigt med en kapacitet for tilførsel af affald på 100 tons pr. år eller derover bortset fra husdyrgødning.



B I L A G M

Miljøstyrelsens strategi for vurdering af organiske stoffer

Principperne for vurdering af tilledning af miljøfarlige organiske stoffer til offentlige spildevandsanlæg efter Miljøstyrelsens Tilslutningsvejledning /1/:



* : Liste B omfatter desuden stoffer, der er påvist ikke at være nedbrydelige under anaerobe forhold i ISO-screeningstest og desuden er kendetegnet ved et eller begge af følgende kriterier:

- $EC_{50} \leq 10 \text{ mg/l}$ og/eller
- Potentiel bioakkumulerbarhed i vandlevende organismer angivet ved $\log P_{ow} \geq 3$.